



BEČOVSKÉ LISTY

OFICIÁLNÍ ZPRAVODAJ MĚSTA BEČOV NAD TEPLOU

č. 01-03/2021

Slovo starosty

Vážení spoluobčané, milí čtenáři!

Po nelehkém ročním soužitím s virem a s mírným optimismem se díváme do příštích dnů. Vyhlížíme konec pandemie, který přímo souvisí s úspěšností vývoje vakcín a očkování. Je to nezbytný krok ke zkročení koronaviru a možnému návratu k normálnímu životu. Návratu ke společenskému, kulturnímu a sportovnímu životu, ke vzdělání, k cestování a normální práci nemocnic a dalších zdravotnických zařízení. Ale nic nepřichází samo, každý z nás tomu musí pomoci. Dodržovat platná epidemiologická opatření, podstupovat testování a využít možnosti očkování.

Přes všechna opatření jsme vstoupili do nového roku, někteří se zúčastnili tradičně netradičního novoročního výstupu na Homolku. Únorový masopustní průvod masek a karnevalových maškar, spojený s živou hudbou a tancem, nebylo možné letos v našem bečovském údolí uspořádat. Věřím, že tato tradice bude v našem městě i nadále pokračovat a budeme se napřesrok v ulicích města veselit, tančit a hodovat. Období masopustu oznamuje blížící se konec zimy a za necelý měsíc nastupující hřejivé jaro, Velikonoce a následně stavění máje. Aby naše spolky a sdružení města mohly fungovat, byly zastupiteli schváleny dotace (finanční příspěvky) z rozpočtu města na základě podaných žádostí pro jejich činnost.

Zastupitelé schválili podání žádostí o dotace z rozpočtu Karlovarského kraje z programu obnovy venkova – Oprava veřejných komunikací, chodníků a veřejného osvětlení – Na Výšině (schodiště, VO a stabilizace komunikace proti vodě), z programu na podporu kulturních aktivit (Bečovské slavnosti), na podporu rozvoje cyklistické infrastruktury, na podporu aktivit v oblasti cestovního ruchu, na podporu jednotek sboru dobrovolných hasičů obcí Karlovarského kraje.

V měsíci lednu jsme Vás požádali formou ankety o vyjádření k možnému využití prostor objektu fary. Výsledky této ankety byly překvapující a děkuji všem, kteří anonymně sdělili svůj názor, anketní lístek řádně vyplnili a odevzdali. Výsledky této ankety naleznete v rubrice „Ze života obce“ tohoto vydání Bečovských

listů. Většinový názor našich občanů je rozhodujícím podkladem pro následná jednání a rozhodnutí v těchto záležitostech.

Začaly projekční práce na stavební úpravy průtahu silnice I/20 na území Bečova nad Teplou – doplnění chybějícího chodníku a přechodových míst v úseku od mostu přes řeku Teplou po křižovatku s ulicí Toužimská. Začaly projekční práce – stupeň studie, řešící možné dispoziční řešení a využití obchodního centra Úsvit. Stále pokračují jednání a projekční práce na bytovém domě v Mariánskolázeňské ulici, pokračují jednání ve věci směny pozemku „odkaliště“ v Krásném Jezu mezi Městem Bečov nad Teplou a vedením města Horní Slavkov. Stále probíhá výběrové řízení na obsazení postu praktického lékaře pro obvod našeho města a pokračují stavební úpravy ordinací praktických lékařů.

Závěrem již jenom malý dovětek.

Je vědecky dokázáno, že optimismus vede k dobrému zdraví a je to základní předpoklad úspěchu. Může potlačit začátek onemocnění, zmírnit vážnost nemoci, urychlit zotavení a zabránit návratu onemocnění. Na všem se dá nalézt něco pozitivního.

Přeji všem dobré zdraví a pozitivní myšlení v této nelehké době!

Miroslav Nepraš

Posezení se starostou

Vážení spoluobčané,

je mi velmi líto, že Vás nemohu delší dobu pozvat na pravidelné setkání, které se již stalo, jak jsem přesvědčen, oboustranně přínosnou tradicí.

Je toho mnoho, co bychom si mohli v této nelehké době vzájemně sdělit. Jakmile to bude jen trochu možné, budete včas informováni o termínu posezení, na kterém budu opět reagovat na Vaše dotazy, podněty, názory a problémy týkající se našeho společného života v Bečově nad Teplou.

Těším se na shledanou.

Miroslav Nepraš

TIRÁŽ

Bečovské listy. Vydává Město Bečov nad Teplou, IČ: 00254410, náměstí 5. května 1, 364 64 Bečov nad Teplou. Redakční rada ve složení:

Ing. Petr Sýkora, Mgr. Jitka Rudolflová, Rudolf Káva, Miroslav Nepraš.

Jazyková redaktorka: Mgr. Jana Beránková. Náklad: 400 výtisků. ZDARMA. Příspěvky, připomínky, návrhy a příjem inzerce osobně, poštou na adresu MÚ, e-mailem: sefredaktor@becov.cz.

Redakční číslo: MK ČR E 12305. Litografie a tisk: AZUS Březová, s. r. o.

BEČOVSKÉ LISTY

Slovo občana

Vážení čtenáři, spoluobčané,

tuto rubriku bychom i nadále chtěli věnovat Vaším příspěvkům. Kdo jiný by měl mít právo zhodnotit odvedenou práci Vámi volených zastupitelů, kteří jsou placeni z Vámi odvedených daní.

Každá diskuse, i ta demokratická, by však přece jenom měla mít svá pravidla. Zde je stručný výčet hlavních zásad, které bude při uveřejňování Vašich příspěvků uplatňovat redakční rada:

- *Vzhledem k omezenému rozsahu tohoto zpravodaje si redakční rada vyhrazuje právo obsáhlé příspěvky krátit, samozřejmě s ohledem na zachování původního obsahu. Významné a obsáhlé příspěvky budou zveřejněny na webových stránkách města, v tomto sloupcu bude pouze odkaz a jméno autora.*
- *Další případné korekce textu budou prováděny pouze z hlediska dodržování pravidel českého jazyka.*
- *Anonymní a výslovně urážlivé útoky v osobní rovině se nezařazují.*
- *Jde-li o politickou kritiku, mají na ni občané a opozice právo. Funkcionáři musí počítat s vyšší a ostřejší kritikou a nebrat ji osobně.*
- *Redakční rada neposuzuje pravdivost předkládaných příspěvků, jestliže nejde o zásah do osobnostních práv, za který je vydavatel dle zákona odpovědný. Naopak přispívá k tomu, aby se pravdivost pro čtenáře ukázala až ve střetu argumentů a názorů.*

Odevzdávání příspěvků:

Pro odevzdání Vašich příspěvků můžete zvolit jednu z následujících možností:

- *Zaslat na e-mailovou adresu sefredaktor@becov.cz*
- *osobně odevzdat na sekretariátu městského úřadu*
- *zaslat poštou na adresu MěÚ*

Těšíme se na Vaše podnětné příspěvky.

Redakční rada

Městská společnost

Sběrné místo, úklid v obci

Sběrné místo pro občany města Bečov nad Teplou, Vodné a Krásného Jezu otevřeme první dubnovou sobotu. Otevřeno bude následně každou sobotu od 9:00

do 11:00. V pracovní dny to bude pouze po předchozí telefonické domluvě na mob. č. 731 037 018.

Po předložení OP přijímáme tyto druhy odpadů:

- bio odpad (tráva, listí, drobné větve);
- suť (čistá stavební suť bez příměsi el. kabelů, kovových či plastových částí); MSB zajistí odvoz na skládku, příslušné poplatky hradí občan následně na základě vystavené faktury;
- velkoobjemový odpad (nábytek, koberce, lina, aj.);
- elektroodpad (el. spotřebiče – např. lednice, sporáky, pračky, TV, zářivky, ohřívače vody,...);
- pneumatiky (4 ks na domácnost ročně);
- jedlé tuky a oleje (sběr do PET lahví, ne do skla);
- kovový opad.

NEPŘIJÍMÁME: lepenku, eternit, asphalt, nebezpečný odpad.

Kontejnery na plechovky jsou umístěny na nádraží, ve Školní ulici a u nákupního střediska. Po městě budou rozmístěny popelnice na bio odpad (hnědé). Tyto popelnice neslouží k ukládání trávy ani k vyhazování sáčků s exkrementy!

Naše velké poděkování za pomoc se zimní údržbou patří



Mírovi Neprašovi, Petrovi Svobodovi, Standovi Řezníčkovi. A dále pak všem občanům města, kteří si před svým domem a po sobě uklízejí.

Žádáme občany města, aby odpady házeli do odpadkových košů a po svých psích miláčcích si uklízeli.

Po celém městě jsou rozmístěné koše. Na některých jsou i sáčky na exkrementy, nestyďte se je používat! U nákupního střediska není veřejné WC a pokud to již nevydržíte, tak si to po sobě uklidte!

V případě dotazů, nejasností, stížností a hlášení nenadálých událostí nás neváhejte kontaktovat na tel. č. 731 037 018.

Ceník prací a služeb MSB je uveden na posledních stránkách tohoto vydání.

*Za Bečov čistější a krásnější,
Vaše MSB 😊*

BEČOVSKÉ LISTY

Policie České republiky

Zpráva o stavu veřejného pořádku v teritoriu OO PČR Bečov nad Teplou za rok 2020

Charakteristika teritoria OOP Bečov nad Teplou

Území, které spadá do působnosti OOP Bečov nad Teplou, má rozlohu 102,3 km². Nejvýznamnějšími komunikacemi jsou silnice č. I/20 z Plzně do Karlových Varů a č. II/230 do Mariánských Lázní. Město Bečov tak leží na křižovatce spojnic velkých měst (Plzeň, Karlovy Vary a Mariánské Lázně). Další významnější silnicí je silnice č. II/208, která spojuje silnice č. I/20 a č. I/6 z Vodné na Bochov. Počet rekreačních objektů, které jsou fakticky rozptýlené po celém obvodu OOP, je více než dvě stě. Z kulturního hlediska je nejvýznamnějším objektem Státní hrad a zámek Bečov, kde je umístěn relikvíř sv. Maura, na jehož ochraně se podílíme. Dalším republikově i evropsky významnějším objektem je území obce Cihelny, kde se nachází jedno z největších golfových hřišť v České republice (18 jamek, délka hřiště 5.590 m). V průběhu letní sezóny se zde každý víkend hraje velký turnaj, popř. mezinárodní turnaj, což jsou turnaje s účastí několika desítek hráčů. V týdnu je hřiště otevřeno i pro veřejnost. Na území OOP Bečov se nacházejí dvě vodní nádrže – Březová a Stanovice. Teritorium OOP Bečov se nachází v CHKO Slavkovský les. Na hranici s OOP Karlovy Vary město je umístěno Letiště Karlovy Vary, s. r. o.

Obce spadající do působnosti OOP Bečov nad Teplou:

MěÚ Bečov nad Teplou – Bečov nad Teplou, Vodná, Krásný Jez

ObÚ Chodov – Chodov

ObÚ Teplička – Teplička

ObÚ Stanovice – Stanovice, Nové Stanovice, Dražov, Dolní Dražov, Hlinky

ObÚ Kolová – Kolová, Háje

ObÚ Pila – Pila

MM K. Vary – Cihelny

Spolupráce s městským a obecními úřady je na velmi dobré úrovni. Preventivní opatření při zajištění veřejného pořádku, zejména při konání kulturních a společenských akcí, jsou řešena ve vzájemné spolupráci.

Teritorium OOP Bečov n. T. sousedí s OOP Karlovy Vary-město, Toužim, Bochov, Teplá, Loket a Horní Slavkov. Nejbližší spolupráci se Službou kriminální policie a vyšetřování Karlovy Vary máme prostřednictvím detašovaného pracoviště v Toužimi.

Charakteristika OOP Bečov nad Teplou

OOP Bečov n. T. je pro rok 2021 oddělením s plánovaným a skutečným stavem 13 policistů (1+12).

Od 01.02.2020 má oddělení nového vedoucího npor. Bc. Jana Nováka, funkci koordinátora (zástupce vedoucího) zastává nprap. Miroslav Vrablic.

Oddělení sídlí ve vlastní budově. Policistům jsou přiděleny jednotlivé okrsky, a to :

- Bečov nad Teplou, Chodov, Vodná: prap. Štěpán Příbyl, prap. Adam Hron, pprap. Michal Harman
- Krásný Jez, Teplička, Cihelny: prap. Jakub Brandejský, DiS a prap. Jaroslav Špaček,
- Stanovice, Nové Stanovice, Dražov, Hlinky: prap. David Langer, prap. Michal Tršo, prap. Radek Matlák,
- Kolová, Pila, Háje: prap. Václav Král, prap. Václav Stodulka.

Zbývající policista – nstržm. Jindřich Podskoč, který v roce 2020 dokončil základní odbornou přípravu, je k dispozici pro všechny okrsky vzhledem k tomu, že je zařazen na oddělení krátkou dobu.

Výkon služby je zajištěn nepřetržitě po dobu 24 hodin denně. Snahou je zajistit výkon služby tak, aby službu vykonávali vždy minimálně dva policisté. Tato forma výkonu služby je nezbytná zejména v období letní turistické sezóny, kdy o víkendech je Bečov přeplněn návštěvníky SHZ a o sobotách a nedělích se pravidelně konají významné golfové turnaje v Cihelnách. Další obce pak pořádají různé společenské akce s nevýznamným počtem účastníků.

Kontakty:

e-mail: kv.oop.becov@pcr.cz

Tel.: 353 999 317, 974 366 700 (701),

v případě nepřítomnosti policistů linka 158 nebo 112

Fax : 974 366 708

Přehled o celkovém stavu veřejného pořádku OOP Bečov nad Teplou

OOP Bečov n. T. plní úkoly, které obecně vyplývají ze zákona č. 273/2008 Sb., o Policii České republiky.

OO PČR Bečov n. T. v roce 2020 evidovalo celkem 47 trestních spisů, což je nárůst oproti loňskému roku o více než 50%. Velká část těchto trestných činů byla spáchána za volantem motorových vozidel, tedy že pachatelé řídili pod vlivem návykových látek anebo usedali za volant i přesto, že jim bylo řízení motorových vozidel úředně zakázáno. Dále bylo zjištěno 543 přestupků, z toho 445 vyřešeno příkazem na místě, což je srovnatelné s loňským rokem. Celkem jsme za rok 2020 evidovali 818

BEČOVSKÉ LISTY

spisů. Omezeno na osobní svobodě bylo 5 osob. Žádosti o náhradní doručení písemností od státních institucí bylo realizováno 93.

V roce 2020 na teritoriu OOP Bečov n. T. proběhlo několik desítek policejních akcí. Pravidelně provádíme bezpečnostní akce zaměřené na kontrolu chatových oblastí, akce zaměřené na kontrolu podávání alkoholických nápojů nezletilým osobám, dopravní a preventivní akce. V roce 2020 však byly policejní akce zaměřené především na kontrolu dodržování platných nařízení v souvislosti s ochranou obyvatelstva před výskytem vysoce nakažlivého koronaviru SARS-CoV-2, který způsobuje onemocnění COVID-19.



*npor. Bc. Jan Novák
vedoucí oddělení*

Farnost Bečov nad Teplou

Postní úvaha z Římskokatolické farnosti

Vážené čtenářky a vážení čtenáři Bečovských listů, milí přátelé.

Když jsem psal svůj poslední příspěvek, domníval jsem se, že bude epidemiologická situace výrazně lepší i díky vakcínám, o nichž jsem si myslel, že jich bude dostatek. Realita je jiná a hrozí uzavírání celých okresů a vlastně nevíme, kdy, kde a jak se to zastaví. V době uzávěrky tohoto čísla bude vrcholit masopust, po němž následuje doba postní, tedy období zhruba čtyřiceti dnů, kdy se věřící zaměřují více než jindy na klíčový vztah svého života, a to vztah s Bohem. Každý vztah potřebuje občas osvěžit, prohloubit a vyjít ze zaběhnutého stereotypu. Tato doba před Velikonocemi má, nakolik jsme toho schopni, připravit nás, nedokonalé lidi, na život s Bohem, předznamenáný Ježíšovou smrtí na kříži a Jeho Zmrtvýchvstáním. Prvním dnem tohoto úsilí o nápravu života je Popeleční středa, která letos připadá na 17. únor. Během mše na tento den se provádí symbolické posypání hlavy požehnaným popelem, které bývá provázeno jednou ze dvou slovních formulí (letos kvůli pandemii společně), a to buď: „Čiňte pokání a věřte evangelium“ nebo „Pamatuj, člověče, že jsi prach a v prach se navrátíš.“ Zdá se mi, že letos dostávají tato slova ještě nové pozadí. Virus covidu 19 prověřuje naši lidskou křehkost a rizika si i kvůli jeho novým mutacím

uvědomujeme lépe. Mnohé z aktivit, které jsme považovali za samozřejmé, dělat nemůžeme. I v běžných lidských kontaktech jsme častěji než dříve odkázáni na e-maily a telefonáty, neposedíme si ani svátečně v restauraci, roušky si bereme do obchodu, do autobusu i do kostela, některé obchody jsou už měsíce zavřené, návštěvy si rozmyšlíme, o těch za hranicemi snad ani nepišu. Bojíme se o vlastní život i o životy svých blízkých. Právě křehkost našich životů ukazuje na potřebu kvality vztahů a vzájemnou ohleduplnost, právě proto, že vedle toho, že jsme svobodnými bytostmi s velkým rozletem myšlenek i ambicí, jsme i křehcí a jednou se po této pozemské cestě vrátíme se vším, co jsme, do prachu. Myslím si tedy, že taková očista vztahů, konečně občas je právě ona klíčovým tématem mnoha vydařených literárních i filmových děl včetně komedií (např. rodinnému tyranovi se „nastaví zrcadlo“ a on sám změní na základě šoku ze sebe svůj přístup k sobě i ke své rodině), posílená mimořádností poměrů posledního roku, není užitečná jen pro katolíky. A často s sebou přináší nejen odříkání a sebezápor, ale i příjemné objevy mnohého, nač jsme v plném nasazení zapomínali nebo neměli čas. Přeji Vám i sobě, aby se podařilo nacházet bohatě, abychom z této náročné zkoušky vyšli moudřejší a lepší, než jsme byli předtím.

Váš Pavel Větrovec, farář

Bečovská kovadlina

Požehnání křížům

Dne 23.12.2020 byly požehnány kříže v Bečově nad Teplou. Pana faráře, toho času po nemoci, autor křížů kovář Ivo Rudolf vyvezl autem k velikému kovanému kříži. Odsud požehnal nejen kovaný kříž „Dotýkat se nebe“ z roku 2018, ale i Barvířský kříž obnovený v roce 2019 a Koželužský kříž obnovený v roce 2020, které se nacházejí na protějších skalách. Naši předkové měli kříže jako nástroje poděkování Bohu. I když v Bohu mnoho z nás nevěří, přiznejme si, že právě k Bohu se obracíme, když se radujeme, či je nám nejhůř. A tak jsme rádi, že pomyslné poděkování Bohu proběhlo právě v magickém roce 2020, který byl pro mnohé plný obav, strachu i slziček. Náš pan farář Pavel Větrovec požehnal nejen bečovské kříže, ale i všem občanům Bečova, Vodné i Krásného Jezu.

BEČOVSKÉ LISTY



Barvířský kříž



Pohled na Bečov od Barvířského kříže (24. 12. 2020)

Ivo Rudolf



Dotýkat se nebe

Za Bečovskou kovadlinu Jindřiška Váňová

Poděkování

Milí spoluobčané, chtěl bych vám poděkovat za to, že si i v dnešní době uděláte čas na procházky. Na procházky, které stále více směřují na Panoramatickou stezku, jejíž součástí jsou kříže, které jsem vytvořil ve svojí dílně ve Vodně.

Český svaz včelařů

Činnost členů ZO ČSV Bečov nad Teplou - I. Q/2021

Leden je ve včelařském roce dalším zimním měsícem. Zpravidla jde o měsíc nejchladnější, a pokud není výrazně „teplá zima“, bude ledový chlad udržovat včelstva pevně v sevřeném chomáči.

Činorodý včelař využije zimní čas k přípravě na novou sezonu.

Naši členové mají také jednu povinnost: odevzdat prosetou a vysušenou měl k diagnostice na přítomnost roztočů *Varroa destructor*. Letos poprvé obdrží dotaci 1.D, což je nová změna přesunu její výplaty z listopadu na leden a tím i úhrady členských příspěvků.

Ještě výsledky a statistiky z roku 2020:

Včelstev bylo zazimováno 240, bylo vyprodukováno 902 kg medu, 87,3 kg vosku a vychovány 2 matky mimo chov.

Léčení proběhlo dle veterinárního opatření a byl také podán formidol a gabon. ZO získalo finanční prostředky na činnost (léčení a přístroje) od Města Bečov n. T.

BEČOVSKÉ LISTY

(15.000,-Kč) a Obce Chodov (2.000,-Kč), za což je nutno poděkovat.

V důsledku vládního nařízení se zatím nemohou konat členské schůze.

Doufáme, že se situace změní k lepšímu. Proto Vám všem chci popřát mnoho úspěchu ve včelařství, mnoho medu a zdravých včelstev.

František Neuwirth – jednatel ZO

Osadní výbor Vodná

Mikulášská nadílka ve Vodné

Vážení spoluobčané, přátelé a kamarádi,

loňská Mikulášská nadílka byla vzhledem k situaci, která panovala téměř po celý rok 2020, prazvláštní, ale přesto úspěšná pro naše malé, milé a bezprostřední občánky obce Vodné i Bečova nad Teplou.



Parta tradičních postav (Mikuláš – Anetka Sedláčková, Čerti – Terka Sedláčková, Katka Tvrdková, Andělé – Markétka Tvrdková a Eliška Ložková) se zhostila své funkce a navštívila rodiny s dětmi, které uvítala svou přítomností a podělila děti připravenými balíčky. Atmosféra a především bezprostřední pohled a projev, zanechaly v dětech zážitek (i když krátkodobý) o tom, že

je dobré mít i v dětském věku předsevzetí, jak se slušně chovat, být poslušnými, poslouchat rodiče, paní učitelky i pány učitele, být dobrými kamarády a čistit si zoubky.



Akce v roce 2021, které se chystají, jsme připraveni zveřejnit z naší osady opět výstižným úryvkem v příštím vydání.

Těšíme se na společné akce Bečov n. T. – Vodná – Krásný Jez.

Budte zdraví, šťastní a milí k sobě navzájem.

Olga Ložková Röschlová

BEČOVSKÉ LISTY

Boží muka ve Vodné

Dne 23. 12. 2020 byl požehnán panem farářem Větrovcem nový kříž ve Vodné, který je z dílny uměleckého kováře Ivo Rudolfa.



Boží muka ve Vodné (foto Jindřiška Váňová)

Olga Ložková Röschlová

Osadní výbor Krásný Jez

Ohlédnutí za rokem 2020

Za jeden z významných počinů loňského roku považujeme v Krásném Jezu určitě realizaci dětského hřiště.

Od první myšlenky k realizaci uběhlo 5 let. Vzniklo několik návrhů, jak by hřiště mělo vypadat, včetně návrhů našich nejmenších spoluosadníků. Žádost o dotaci na Ministerstvo pro místní rozvoj se podávala celkem 3x. Poslední žádost byla úspěšná. Samotná realizace proběhla od 1. 9. 2020 do 30. 11. 2020.

Oficiální otevření hřiště se uskutečnilo 1. 12. 2020 a dne 5. 12. 2020 došlo k slavnostnímu otevření a symbolickému přestřižení stuhu. I přes nepřízeň počasí byla účast více než hojná.



Poděkování patří Městu Bečov nad Teplou, Městské společnosti Bečov nad Teplou, firmě TR Antoš, Ministerstvu pro místní rozvoj a všem, kteří se na realizaci podíleli.

Akce plánované v roce 2021

Všechny důležité akce plánované pod taktovkou spolku jsou uvedeny na webových stránkách:

www.krasnyjezcz.cz.

*Patrik Mikoláš
předseda osadního výboru*

SDH Bečov nad Teplou

Hodnocení uplynulého roku

Vážení spoluobčané, v loňském roce jsme byli všichni ovlivněni různými omezeními způsobenými pandemií koronaviru. Stejně tak dopadla omezení na činnost SDH Bečov nad Teplou, která se téměř zastavila. Z důvodů opatření na snížení šíření této nemoci jsme museli odvolat organizování akcí pro veřejnost a tak jedině, co se nám podařilo uskutečnit, byl hasičský ples a náhradou za dětský den jsme spolu s ostatními spolky našim dětem zajistili rozlučku s prázdninami formou znalostních a dovednostních her cestou na fotbalové hřiště.

Bohužel ani výhled do blízké budoucnosti není příznivý a tak stále čekáme na vývoj situace a očekáváme ústup nemoci a postupné rozvolňování vládních opatření. Letošní ples se tedy také neuskutečnil a také rušíme pořádání „Stavění máje“.

Co však nelze omezit, je činnost jednotky (JSDH). Tato bez ohledu na různá omezení nemůže své povinnosti zastavit a proto se i v loňském roce její členové scházeli v hasičské zbrojnici za účelem údržby zásahových

BEČOVSKÉ LISTY

prostředků a také vyjžděli k mimořádným událostem. K článku připojuji přehled zásahů za rok 2020.



Požár RD Chodov



Požár dílny a garáže ve Starém Dvoře

Mezi nejnáročnější zásahy kromě technických pomoci a dopravních nehod patří dva požáry budov. První byl požár rodinného domu v Chodově a druhý požár dílny a garáže ve Starém Dvoře.

I nadále proto upozorňujeme na povinnost čištění a revizí spalinových cest všech tepelných spotřebičů zaústěných do komínových průduchů dle vyhlášky č.111/1981 Sb. – Vyhláška o čištění komínů a č.91/2010 Sb. – O podmínkách požární bezpečnosti při provozu komínů, kouřovodů a spotřebičů paliv.

Čištění a kontroly spalinových cest jsou pravidelně se opakující činnosti a jejich provedení je nařízeno ve lhůtách, které jsou uvedeny v závěru tohoto výtisku Bečovských listů. Lhůty se netýkají tedy jen komínů či spalinových cest napojených na kotle, kamna nebo krby spalující pevná paliva, ale i zemní plyn.

Statistika jednotky SDH za rok 2020

V loňském roce vyjela jednotka našich dobrovolných hasičů celkem k 54 událostem. Z toho zasahovala:

- u 16 dopravních nehod (13 h 58 min),
- 3x poskytovala ostaní pomoc (1 h 42 min),
- 1x zamenala planý poplach (0 h 14 min),
- zasahovala u 6 požárů (17 h 07 min),
- 23x poskytovala technickou pomoc (15 h 08 min),
- 5x vyjela k úniku ropných produktů (4 h 52 min).

Petr Janoušek

ZUŠ J. Labitzkého

Výtvarný obor ZUŠ Josefa Labitzkého v době distanční výuky

I když současná pandemická doba tomu nepřeje, tak mladí výtvarníci ze Základní umělecké školy Josefa Labitzkého se vzdělávají a pracují i za těchto nepříznivých studijních podmínek. S žáky se sice nemůžeme hromadně osobně vidat, nemůžeme vzájemně spolupracovat, výuka však zastavena nebyla! Dokázali jsme i výtvarnou činnost zajistit formou on-line hodin. I když jsou nyní žáci neustále „uvázání“ u počítačů, tato spolupráce funguje velmi dobře a vzhledem k řešeným výtvarným úkolům jsou naši žáci alespoň po dobu výuky částečně od nich odtrženi.

V rámci výtvarného oboru s dětmi pravidelně tvoříme, a to nejenom plošná díla, ale také prostorové objekty z hlíny. Tato vzájemná spolupráce žáků a školy funguje především díky velmi dobrým vztahům rodičů, žáků a školy. Žáci mají možnost si jednoduše vyzvedávat materiály k tvoření i vypůjčit si z ateliéru různé výtvarné pomůcky. To je právě ten bonus umělecké školy v malém městečku!

Kdybych měla zhodnotit část školního roku 2020-2021, musím konstatovat, že i přes všechny uvedené nepřízně byl pro výtvarný obor poměrně úspěšný. Především díky účasti ve výtvarné soutěži „Relikviář očima dětí“. Pořadatelem soutěže byl Státní hrad a zámek Bečov ve spolupráci s Galerií umění Karlovy Vary, p. o. a Základní školou a střední školou Karlovy Vary. Soutěž byla vypsána u příležitosti oslav 35. výročí znovunalezení „našeho“ relikviáře sv. Maura. Na zámku nám velmi mile vyšli vstříc – před zahájením tvorby soutěžních děl jsme se s dětmi byli podívat na tuto jedinečnou památku a byli zde seznámeni s jejím dramatickým příběhem. To žáky velice zaujalo a veškeré zážitky a dojmy tak vložili do tvorby svých děl, z nichž některá byla porotou oceněna.

BEČOVSKÉ LISTY



Keramická miska

Také před Vánocemi jsme nelenili a s žáky jsme se snažili rozjasnit smutné deštivé předvánoční dny bez sněhové pokrývky. Na náměstí jsme vystavili velkoformátový Betlém – naši poslední společnou práci při prezenční výuce. Také zde a na některých plakátovacích plochách po městě byly vystaveny malby, které vznikaly v podzimních dnech v rámci pravidelné výuky v ateliéru. Každá malba vyjadřovala určité emoce. Mladí bečovští umělci zvládli vše perfektně, ale bohužel jim stále chybí publikum, které by jejich kvality ocenilo.



Betlém na náměstí

Bohužel i v této době (leden – březen) pokračujeme pořád způsobem on-line výuky. I v takových podmínkách však vznikají pod odborným dohledem pedagoga velmi kvalitní díla. Nyní tvoříme malby pro další soutěž, které se zúčastníme v rámci Mezinárodního festivalu potápěčské fotografie, filmu a dětské výtvarné tvorby PAF Tachov. Snažíme se podporovat současné aktivity muzeí a galerií.



Výstava velkoformátových výtvarných prací

Všichni doufáme, že toto období překleneme a těšíme se, až bude opět výuka v ateliéru či v bečovském plenéru. Budeme rádi, pokud se pak přijdete podívat osobně na naše díla, ale také na naši tvorbu přímo ve výtvarném ateliéru.

Važme si toho, že u nás, na malém městě, máme uměleckou školu s obrovskou tradicí. Některá větší města nám to mohou závidět, proto udělejme vše proto, aby umělecké vzdělávání v Bečově zůstalo zachováno a bylo i další desetiletí rozvíjeno.

*Ing. et Mgr. Naděžda Šindelářová,
učitelka výtvarného oboru ZUŠ Josefa Labitzkého*

Bečovská botanická zahrada

Beaufortská rodová hrobka sv. Petra – pietní úprava místa 2020

Na podzim roku 2020 byla provedena úprava místa po zbořené hrobce rodu Beaufort-Spontin na tzv. Farské loučce nad Bečovem nad Teplou. Realizaci podle plánu Ing. Jiřího Šindeláře provedla 23/02 ZO ČSOP BERKUT (Bečovská botanická zahrada) za podpory MAS Kraj živých vod, Karlovarského kraje (Program podpory rozvoje cyklistické infrastruktury v Karlovarském kraji) a LČR, s. p. Lesní závod Kladská. Všem patří velký dík!

Jedná se o připomenutí významného pietního místa a částečnou nápravu chyb minulosti. Je nutno připomenout, že se jedná o zcela zásadní místo v kompozici bečovského údolí. Kaple se nacházela na ukončení pohledové osy mezi Pluhovskými domy, botanickou zahradou a touto kaplí sv. Petra.

BEČOVSKÉ LISTY



70. léta 20. století



Z průběhu realizace



Před zahájením úprav



Po realizaci, říjen 2020

Kamila Prchalová, MAS Kraj živých vod

I pro tyto významné kulturní a historické hodnoty byla vyhlášena Ministerstvem kultury ČR Krajinná památková zóna Bečovsko (<https://www.becov.cz/mesto/krajinna-pamatkova-zona-becovsko/>).

Provedené úpravy respektují přibližný tvar kaple, umístění věže, vstupu i oken. Návštěvník si tak může udělat prostorovou představu o tom, jak kaple původně vypadala. Protože se původní plány stavby nedochovaly a ani nebyl proveden ověřovací archeologický průzkum, byla za pomoci historických leteckých snímků, dobových fotografií a ve spolupráci s NPÚ ÚOP Locket stanovena přibližná velikost původní stavby.

Samotná úprava je provedena za pomoci gabionových košů, do jejichž výplně byly použity nalezené pozůstatky stavebních materiálů původní stavby. Vybudovaný objekt pod úroveň terénu nezasahuje a je tak zajištěno neporušení původní situace i možnost budoucích archeologických prací.

Stručná historie kaple (hrobky) sv. Petra

Kaple byla postavena jako pohřební kaple rodu Spontin-Beaufort. Stavba byla přibližnou kopií kaple sv. Petra ve Florennes v Belgii (zástupci města Bečov nad Teplou ji již několikrát navštívili).

V Bečově se jednalo o obdélnou stavbu, jejíž východní část byla zakončena obloukem. Na západní straně nad vstupem byla umístěna čtyřhranná zvonice. Ke vchodu do hrobky se vystupovalo po dvou kamenných schodech s reliéfní výzdobou, nad nimi byla ve vysoké zdi umístěna nika. Ve vchodu se nacházel obloukový kamenný portál, opět bohatě zdobený reliéfy, který obepínal masivní dubové vstupní dveře. Na obou delších stranách stavby se nacházela dvě vysoká oblouková okna. Za vstupními dveřmi do hrobky se nalézaly dvě řady dřevěných lavic. V půlkruhovém výklenku stával podstavec, podpíraný

BEČOVSKÉ LISTY

řadami masivních kamenných sloupů. Pod podlahou byl prostor určený pro ostatky zemřelých.

Po skončení 2. světové války hrobka rychle chátrala. Byla zcela ponechána svému osudu a to se podepsalo na jejím stavu. Hrobka a bohužel i ostatky byly často rabovány a tak z kaple zbylo jen těžce poškozené torzo. V roce 1971 byly ostatky vyzvednuty a uloženy na bečovském hřbitově. Zanedlouho se propadla střední část střechy a do prostoru hrobky začalo zatékat. Stav objektu začal být kritický. Jelikož tehdejší úřady neměly zájem hrobku udržovat, rozhodly se v roce 1981 problém vyřešit strhnutím stavby.

Kamila Prchalová, MAS Kraj živých vod

Záštita rodu Beaufort-Spontin nad obnovou a fungováním Bečovské botanické zahrady

Dne 26. dubna to budou již 3 roky, co udělili Prof. Dr. Friedrich Christian Albrecht von Beaufort-Spontin a Dr. Christian Friedrich Walter von Beaufort-Spontin záštitu jejich rodu nad obnovou a fungováním Bečovské botanické zahrady.

Stalo se tak při příležitosti zcela jedinečného a asi již těžko opakovatelného setkání institucí a osobností spjatých se založením, ale i novodobým fungováním naší botanické zahrady. Opět ožilo a zafungovalo úzké propojení Bečov nad Teplou – Průhonice a botanická zahrada – zámek – město.

Tohoto setkání se zúčastnily tyto osobnosti:

- Prof. Dr. Friedrich Christian Albrecht von Beaufort-Spontin s manželkou Eleonorou Pinter
- Dr. Christian Friedrich Walter von Beaufort-Spontin s manželkou Prof. dr. Sylviou Ferino-Pagden
- Ing. Jiří Šindelář – ředitel Bečovské botanické zahrady
- Ing. Naděžda Šindelářová – vedoucí environmentálních aktivit Bečovské botanické zahrady
- Oľga Haláková – starostka města Bečov nad Teplou
- Jana Dyedeková – kronikářka města Bečov nad Teplou
- Mgr. Tomáš Wizovský – kastelán Státního hradu a zámku Bečov
- PhDr. Mgr. Kateřina Rozinková – zástupkyně kastelána Státního hradu a zámku Bečov
- Anna Rajserová – bečovská rodačka a pamětnice
- Doc. RNDr. Ivan Suchara, CSc. – ředitel Výzkumného ústavu Silva Taroucy pro krajinu a okrasné zahradnictví, v.v.i. v Průhonicích

- Ing. Eva Sojková – pracovnice Výzkumného ústavu Silva Taroucy pro krajinu a okrasné zahradnictví, v.v.i. v Průhonicích
- Doc. Ing. Jan Wild, Ph.D. – ředitel Botanického ústavu Akademie věd ČR, v.v.i.
- Ing. Jiří Šmída – pracovník Botanického ústavu Akademie věd ČR, v.v.i. a správce Průhonického parku
- Ing. Ivan Staňa – pracovník Botanického ústavu Akademie věd ČR, v.v.i. a dlouholetý bývalý správce Průhonického parku
- Ing. Barbora Kačmáčková – pracovnice Botanického ústavu Akademie věd ČR, v.v.i. a správce Průhonického parku
- Ján Kocisek – znalec umění, tvorba faksimilií knih
- Ing. Barbora Vopalecká – Lesy České republiky, s.p.
- Zdeněk Karas – Lesy České republiky, s.p.



Společné jednání a prohlídku Bečovské botanické zahrady jsme zakončili skvělým pětichodovým obědem připraveným kamarádem a podporovatelem Pavlem Svobodou.

Po jednání a obědě proběhlo i velmi příjemné neformální setkání občanů Bečova nad Teplou s výše uvedenými osobnostmi.

Jiří Šindelář

Zoologický průzkum druhové rozmanitosti v Bečovské botanické zahradě

Bečovská botanická zahrada není jen o botanice a dendrologii, ale vzhledem k pestrosti biotopů také o druhové rozmanitosti živočichů. Biodiverzita je tak v tomto zemědělu pestrá a čistota krajiny tomu velice napomáhá. Důkazem jsou živočišné a rostlinné bioindikátory – tito druhoví zástupci by zkrátka ve znečištěném prostředí nedokázali přežít a reprodukovat.

BEČOVSKÉ LISTY



Sýkorník

Botanická zahrada se nachází v malebném údolí řeky Teplé, v nadmořské výšce od 510 do 550 m nad mořem. Při zkoumání této krajiny na okraji Slavkovského lesa si nelze nevšimnout spousty zajímavých živých organismů, od těch nejmenších bezobratlých, obojživelníků, plazů, drobných savců, rybožravých predátorů, spárkaté zvěře, dravců a ptáků. Průzkumy byly prováděny v podzimním (2020) a zimním období (2021). V letošním roce nám ke zkoumání velice napomohla sněhová nadílka, protože bíle pokrytá krajina často prozrazuje, kdo zde žije a jak se pohybuje. Ukládání končetin při pohybu nám ukazují stopní dráhu. Sledováním pobytových znaků a stop otisknutých ve sněhu jsme často došli až ke zvířecím norám a úkrytům. Pobytové znaky mohou být také zlámané větve, části rostlin, semena, zbytky potravy, kosti, srst, peří či zvířecí exkrementy. Další z faktorů, který nám usnadnil výzkum, je lockdown, kvůli kterému je zahrada nepřístupná veřejnosti. To není dobré pro naši zahradu a její provozní fungování, ale svědčí to zvířeně, která se zde může nerušeně pohybovat a hledat si potravu. V nejnižše položených místech zkoumaného teritoria se nachází řeka Teplá, rybník s vodní plochou cca 0,75 ha, dále pak sádka s náhonem z řeky Teplé, vytvořené tůň a meandrující koryta s malými přehradami. Ve všech těchto vodních plochách se nachází dostatek potravy. V teplejších měsících jsou zde hojně zastoupeni skokani – konkrétně skokan hnědý, skokan krátkonohý, dále pak ropucha obecná. Častá je užovka obojková. V okolí se objevuje zmije obecná, slepýš křehký a ještěrka obecná a živorodá.

Za zmínku rozhodně stojí zástupce sladkovodních korýšů rak říční, který je zde vcelku hojně zastoupen. Tento krásný a původní desetinožec byl v řece sledován při výukových programech s dětmi. Při určování

a identifikaci jsme také zkoumali, zda tento ohrožený druh není napaden račím morem. Tuto zákeřnou plísňovitou nemoc, kterou roznáší nepůvodní invazivní druhy raků, jsme neshledali, ani jsme v řece neobjevili jiné druhy raka. Ohrožený rak říční je zcela závislý na čisté vodě.

Další hrozbou pro tohoto původního raka je zde často pozorovaný norek americký, také nazývaný mink. Tato lasicovitá šelma byla do Evropy dovezena na přelomu 19. a 20. století, protože vzrostla poptávka po kožešinách. Následoval masový rozvoj faremních chovů, které poté, co zájem o kožešiny opadl, začaly postupně krachovat. Norek americký se do volné přírody dostal jak únikem z farem, tak záměrným vypouštěním. Svůj podíl na vypouštění norka amerického do evropské přírody mají někteří majitelé krachujících chovů, ale i někteří fundamentální ochránci zvířat, kteří se v několika případech do farem vloupali, aby norky vypustili na svobodu, aniž by si uvědomili dopady svého chování.

Protože tento invazivní druh zde nemá vyššího predátora, může se množit a způsobit škody v naší přírodě. Je to zdatný lovec, potápí se, loví raky a ryby, dokáže si vylézt pro ptačí vejce nebo pro opeřence na strom. V naší zahradě je norek americký častým návštěvníkem. Dá se mimo jiné identifikovat i podle pobytových stop a takzvaného latrinování, to znamená, že exkrementy pokládá na stejné místo.



Vydra říční

Dalším zdatným potápěčem a predátorem je vydra říční, také si zvolila tuto lokalitu jako své teritorium a je o ní známo, že je k jiným masožravcům tolerantní a tudíž jí jejich přítomnost nevadí. Když u nás nespátříte vydru, můžete si všimnout alespoň jejích pachových stop, které s promyšleností pokládá na nápadná místa – pod mosty nebo na výrazné kameny. Častou pobytovou stopou jsou

BEČOVSKÉ LISTY

také rybí šupiny nebo rybí hlava, která po ní zpravidla zůstává. Vydra obývá i několik nor. V některých spí a odpočívá, v jiných vychovává potomstvo. Vchod je ukryt pod vodou a větrací otvor je dobře zamaskovaný, někde v hustém křoví. S vydrou jsme se zde několikrát setkali a nález šupin a hlavy tluště zanechaný na zamrzlé říční hladině nám určení potvrdil.

Neobvyklé nejsou ani stopy lišky, která má mezi levou a pravou nohou jen nepatrné rozkročení a všechny stopy jsou díky tomu seřazeny v jedné linii, tj v čáře přímo za sebou. Liška má stopu velice podobnou stopě menšího psa, ale dva prostřední prsty jsou posunuty více dopředu a stopa je tak užší a podlouhlejší.

Další drobné šelmy, které zde zanechávají své stopy jsou kuna lesní, kuna skalní, lasice kolčava, lasice hranostaj. Tito pětiprstí se pohybují nejčastěji poskoky, jejich stopy jsou si velmi podobné a liší se pouze rozměry. Rozměr je zcela závislý na věku zvířete.

Dalšími častými návštěvníky je spárkatá zvěř, která k nám chodí kvůli okusu. Kromě srn a jelena evropského k nám také zavítá invazivní druh asijského jelena siky. Rozlišit škody způsobené jelenem evropským a jelenem sikou sice nedokážeme, ale nárůst stavů jelena siky je naprosto zřejmý, přičemž sika agresivně zabírá uvolněnou niku po jelenu evropském.

Do budoucna se bude náš zoologický výzkum zabírat bezobratlými, rybami a ptačí říší.

V zahradě jsme nainstalovali ptačí a netopýří budky, také se těšíme na návrat opeřenců z teplých krajín, například na čápa černého. Jsme ve spolupráci s entomology a chystáme se popsat vzácné druhy hmyzu, které se v zahradě vyskytují.

*Vaše Bečovská botanická zahrada a Václav Brožka,
zoolog Bečovské botanické zahrady*

Akreditace Ekocentra ČSOP Bečovská botanická zahrada a Pozemkový spolek Berkut

Ekocentrum v Bečovské botanické zahradě obdrželo obnovenou akreditaci osvětového, výukového a vzdělávacího ekocentra ČSOP na rok 2021. Zároveň byla prodloužena i akreditace Pozemkového spolku Berkut.

Těšíme se, že se s vámi uvidíme na nějaké naší akci, ať už pro školy, zájmové skupiny či širokou veřejnost.

Jsme připraveni...



Výročí úmrtí vrchního zahradního inspektora Jana Koditka

Dne 19. října 2020 to bylo 80 let, co zemřel jeden z nejvýznamnějších a také nezapomenutějších českých zahradníků 1. pol. 20. století – vrchní zahradní inspektor **Jan Ferdinand Koditek**. Janu Koditkovi vděčíme za Bečovskou botanickou zahradu i další zahradní a krajinářské úpravy v Bečově. Čest jeho památce!



Jan Ferdinand Koditek

Jan Koditek se narodil českým rodičům 24. 2. 1874 v Kopki (dnes Polsko, tehdy Halič) na panství hraběcí rodiny Hompesch-Bollheim. V roce 1892 se Jan Koditek vyučil zahradnickému řemeslu u svého otce Jana, rodáka z Doudleb nad Orlicí. O několik let později, ve školním

BEČOVSKÉ LISTY

roce 1900/01, absolvoval vzdělávací kurz zahradnických příručí ve Vídni, na něž navázal úspěšným absolvováním vídeňské zahradnické školy. Před rokem 1904 přijal místo a titul Wandergartner, nabídnuté mu zemědělskou krajskou radou (Landwirtschaftlichen Gesellschaft) Horního Rakouska v Mattighofen (Rakousko, spolkové země Horní Rakousy). Wandergartner představoval zahradníka (dnešní terminologií lektora) majícího přednáškami, péčí o vzorovou zahradu a názornými výsadbami rozšířit povědomost o pěstování rostlin jak ve veřejném prostoru tak na soukromých pozemcích. Na několika místech Horního Rakouska se Jan Koditek věnoval nejen teorii, ale i zahradnické praxi. Byl například autorem parku v městě Altmünster. Na severu Rakouska působil Jan Koditek až do roku 1907, kdy jej dvorní zahradní ředitel císařských zahrad a botanické zahrady v Schönbrunnu Antonín Umlauft doporučil do služeb šlechtické rodiny Beaufort-Spontin v Bečově nad Teplou. Činnost vrchního zahradníka Jana Koditka v Bečově a na beaufortském panství byla velmi rozsáhlá a rozmanitá. Kontinuálně přebudovával a upravoval zámecké terasové zahrady i hradní park. Byl to právě Koditek, kdo stál u zrodu na tehdejší dobu velmi moderního zámeckého zahradnictví a sbírkových skleníků na pozemku o rozloze přibližně 2,5 ha (dnes průmyslový areál Elektro v.d.). Po roce 1918 zahradnictví navázalo jak prostorem, tak i tím, že se stalo zásobní zahradou na projekt botanické zahrady budované a opečovávané pak bez přerušení až do roku 1945.

K počtě Jana Koditka (ještě za jeho života!!!) inicioval vévoda Jindřich a Arnošt Emanuel Sylva Tarouca v roce 1935 zahradní slavnost, jejíž součástí bylo odhalení pamětní desky. Ve středu Bečovské botanické zahrady nechali vztyčit kámen a osadit jej deskou s nápisem „Ober Gärtner Johan Koditek hat diese anlange in den Jahren 1918–1935 nach seinen eigenen Plänen geschaffen“ – ve volném překladu „Vrchní zahradník Jan Koditek vytvořil toto dílo v letech 1918–1935 podle svých plánů“. Nebyla to však první slavnost pořádána k počtě zahradníka Jana Koditka. Tři roky předtím, v roce 1932, inicioval vévoda oslavu Koditkova zahradnického jubilea: 40 let zahradníkem a 25 let ve službách hraběcí rodiny Beaufort-Spontin v Bečově.

Jak Koditek zemřel v německém Zschadrass dne 19. října roku 1940 při inspekční cestě, následně byl převezen na hřbitov v Bečově nad Teplou, kde byl 26. října pohřben. Jeho hrob byl objeven na bečovském hřbitově až v roce 2007 panem Františkem Jarešem a jeho životopis byl sestaven Jaromírem Tlustým v roce 2018.

Jan Koditek, do nedávna zapomenutý špičkový zahradník a krajinářský odborník, patří zcela jednoznačně do linie nejvýznamnějších zahradníků působících v Čechách a ve střední Evropě.

Moc nás tak mrzí neuskutečněný Den stromů 17.10.2020, který měl být celý zaměřen na jeho odkaz, včetně odhalení repliky pamětní desky od naší Olgy Halákové. Na programu měl být i krátký seminář a originální autorská divadelní hra ze života Jana Koditka. Tak snad to letos 16. října 2021 už vyjde.

Jiří Šindelář

Bečovská botanická zahrada - rozšíření o bývalé sádky



Areál sádek – pohled z bioferaty

Od prosince 2019 je Bečovská botanická zahrada nájemcem bývalých pstruhových sádek (tzv. Pstruhařství Bečov II) o rozloze více jak 2 ha. Jedná se o plochy, které původně k botanické zahradě patřily a které byly v průběhu 2. pol. 20. století od zahrady odtrženy a jejich využití zcela změněno. Nejedná se tak o nic jiného než o postupné sjednocování původních ploch botanické zahrady do stavu před rokem 1945.

Před samotným využíváním areálu bylo nutné provést celkový úklid, zlikvidovat nebezpečné odpady, provést opravu a úpravu mostu (zvýšení nosnosti až na 30 t), vybudovat rozvody vody, kanalizace a areál znovu připojit na elektrické vedení. Opraveno bylo i stavidlo a nápuštní zařízení. Provedli jsme také stavební úpravy na bývalém skladu, včetně výměny oken a opravy střechy.

K čemu bude tento areál sloužit?

Naším cílem není návrat této plochy do původní tzv. Alpské louky, ale naopak využití vodních ploch pro expoziční účely. Zadržení vody v krajině, vodní biotopy i mikroklimatické funkce vodních ploch jsou v současné době velmi důležitým aspektem nejen ve volné krajině, ale i v intravilánu měst a obcí. Rozhodli jsme se, že budeme budovat rozsáhlou vodní zahradu, která by postupně mohla být největší vodní zahradou v České

BEČOVSKÉ LISTY

republiky(!). Cílem je sestavení kolekcí rostlin jak domácích, tak i cizokrajných a sbírkových. Na sbírce našich domácích vodních rostlin úzce spolupracujeme s Agenturou ochrany přírody a krajiny, Správou CHKO Slavkovský les. Na ostatních sbírkách pak s Botanickým ústavem Akademie věd ČR a dalšími botanickými zahradami, sběrateli a pěstiteli. Domácí rostliny, které se tu budou pěstovat, by se pak jednou mohly do české přírody vrátit například v rámci rekultivací nebo při osazování nových vodních prvků.

Předpokládáme, že budování vodní zahrady bude trvat vzhledem k našim finančním, materiálovým i personálním možnostem minimálně 5 let. Velkolepý plán však nebude jednoduchý ani levný. Ceny sazenic cizokrajných rostlin jdou do tisíců, složitý bude i sběr a převoz rostlin z jejich přirozených stanovišť do botanické zahrady. Odhadujeme, že nás to bude stát minimálně milion korun. Tyto náklady se budeme snažit pokrýt z vlastních zdrojů – ze vstupu, z pronájmu a podobně. Zahradu proto budeme budovat postupně.



Výsadba sbírkových leknínů

V roce 2020 jsme se seznamovali s obsluhou jednotlivých nádrží, zjišťovali jsme kritická místa a učili se praktickým dovednostem. Bohužel se nepodařilo sehnat původní projektovou dokumentaci k sádkám. Právě obsluha jednotlivých nádrží je pro nás velmi důležitá, neboť musíme zajistit v nádržích rozdílnou výšku hladiny, protože každá rostlina potřebuje něco jiného. Některé rostou na břehu, některé v mělké vodě, jiné jsou zcela ponořené. Díky manipulačním možnostem výšky hladiny v nádržích teď máme unikátní příležitost nasimulovat každé rostlině ideální podmínky.

Kromě vodních rostlin bude areál osázen dalšími sbírkovými rostlinami (již dnes vysazená unikátní kolekce rodu jírovec *Aesculus* sp. a zimostráz *Buxus* sp.)

a doplněn mobiliářem pro návštěvníky. Stávající cesty budou sloužit pro volné procházky, projížďky na kole, pro maminky s kočárky i pro seniory. Vyhovovat by měl tento areál i méně zdatným či méně pohyblivým návštěvníkům. Nebudou tak chybět odpočinková místa s lavičkami i romantická posezení s výhledem na vodní plochy i na ostatní části botanické zahrady a bioferratu.

Část ploch bude sloužit také pro volné táboření a organizované tábory, zpevněné plochy pak pro parkování vozidel v rámci hromadných společenských akcí.

S naším zoologem Václavem Brožkou připravujeme i umístění zvěřince.

Na části pozemků budeme také postupně budovat pěstební záhony pro zeleninu, léčivé a užitkové rostliny. Místo se najde i na rozárium se sbírkou historických, sadových a pnoucích růží. Zajímavostí bude část rozária vybudovaná jako pocta známému českému šlechtiteli růží Janu Böhmovi z Blatné.

A co bývalý sklad?

Z bývalého skladu se nám během roku podařilo vybudovat přednáškový sál pro 50 osob, včetně sociálního zázemí a přípravný občerstvení.



Skladová hala před adaptací

K dispozici je prezentační technika s dataprojektorem, ozvučením, záznamovou kamerou (využitelné i pro webináře a online přenosy). Samozřejmostí je internetové připojení. Tento objekt je možno využít i pro společenské a kulturní akce, včetně možnosti pronájmu pro soukromé oslavy.

BEČOVSKÉ LISTY



Výukový program v adaptované hale

Permanентní vstupenky do Bečovské botanické zahrady na rok 2021

Právě bylo zahájeno vydávání ročních permanentních vstupenek do Bečovské botanické zahrady na rok 2021. Držitelé permanentních vstupenek mají neomezený počet bezplatných vstupů nejen do zahrady (koupání, dětské hřiště, bruslení), ale i na všechny zpoplatněné akce (koncerty, divadla, kina, semináře, přednášky, apod.). Věříme, že rok 2021 bude již trochu podobný předcovidové době...

Kromě dvou kategorií permanentek – pro dospělé a pro děti, studenty (3-18 let), seniory a ZTP, nově nabízíme i prémiovou permanentku v hodnotě 1.000,- Kč. U této se nejen stanete zachráncem zahrady, ale získáte i zdarma celoročně možnost zapůjčení vybavení na 1. českou bioferratu a také bezplatné táboření. Další možností je pro majitele penzionů a hotelů zakoupení Pobytovky v ceně 500,- Kč, která umožní držiteli 50% slevu na jednorázovém vstupném.

Z důvodu podzimního uzavření zahrady (od října 2020) mají majitelé permanentních vstupenek 2020 nárok po upozornění na 25 % slevu na nákup roční vstupenky!

Ceník permanentek na rok 2021:

Dospělí (od 18 let výše)	400,- Kč
Děti, studenti (3-18 let), seniory, ZTP	200,- Kč
PREMIUM	1000,- Kč
Pobytovka pro penziony a hotely	500,- Kč

Pokud máte zájem o zakoupení některého druhu permanentních vstupenek, prosíme o poslání vyplněného formuláře (na www.becovskabotanicka.cz) nebo e-mailem na becovskabotanicka@seznam.cz. Využít můžete i FCB stránky:

[@BotanickaZahradaBecovNadTeplou](https://www.facebook.com/BotanickaZahradaBecovNadTeplou).

Po zaplacení na transparentní účet 3737631329/0800 s uvedením jména a příjmení vám obratem pošleme vytištěnou permanentku, případně si ji budete moci vyzvednout na pokladně Bečovské botanické zahrady.

Děkujeme. Naše zahrada není financována z jiných zdrojů, proto je pro nás vstupné pro další rozvoj zahrady zcela zásadní.

Akce Bečovské botanické zahrady v roce 2021

Duben

- 1. 4. (čtvrtek): zahájení hlavní návštěvní sezóny
 - 10. 4. (sobota): Vítání jara
 - 25. 4. (neděle): Bečovská chůze „Best of“
- Páteční přednášky a semináře

Květen

- 19. 5. (středa): seminář Les ve škole
- Páteční přednášky a semináře

Červen

- 12. 6. (sobota): Z Bečova za minerálními prameny
- 12. 6. (sobota): Víkend otevřených zahrad
- 19. – 20. 6. (sobota, neděle): skautské Juppee a oslavy výročí Orionu

Červenec

- 18. 7. (neděle): Snídaně v botanické
 - 19. – 23. 7. (pondělí – pátek): příměstský tábor
 - 26. – 30. 7. (pondělí – pátek): příměstský tábor
 - 30. 7. – 1. 8. (pátek – neděle): festival Zázračná planeta Země
- Letní filmové noci

Srpen

- 23. – 27. 8. (pondělí – pátek): příměstský tábor
- Letní filmové noci

Září

- Hudební překvapení
- Páteční přednášky a semináře

Říjen

- 16. 10. (sobota): Den stromů
- Páteční přednášky a semináře

Listopad

- 6. 11. (sobota): Lampionová slavnost
- Změna programu, jeho zrušení, přesunutí dle aktuální epidemiologické situace. Aktuální program sledujete na FCB [@BotanickaZahradaBecovNadTeplou](https://www.facebook.com/BotanickaZahradaBecovNadTeplou) a www.becovskabotanicka.cz.

Jiří Šindelář

BEČOVSKÉ LISTY

Ze života obce

Představení studie využití nákupního střediska

V závěru tohoto vydání jsou uvedeny půdorysné výkresy prvního a druhého nadzemního podlaží a také boční pohledy, ze kterých by mělo být patrné plánované využití stavebního objektu nákupního střediska, v současné době z větší části nevyužitého. Další informace k návrhům lze získat na městském úřadu.

Miroslav Nepraš

Vyhodnocení ankety využití objektu fary

V závěru tohoto vydání jsou dále uvedeny výsledky ankety k využití objektu fary.

Miroslav Nepraš

Ústy dětí promlouvá Bůh

V neděli 13. prosince 2020, na svátek svaté Lucie, která jak známo noci upije, ale dne nepřidá, přesně ve 21:01 pípla sms zpráva: *Požár budovy, Chodov (KV) 91 (č. p.), hořící dům.*



V úterý jsem vezl vnoučka, kterému říkám Čudla, do školky a jeli jsme ještě za tmy, protože jsem už v půl osmé musel někde být.

A v autě vidím, že má s sebou zajíčka. Říkám mu, že do školky hračky nesmí, vždyť to přece ví.

On odpověděl, že ho dá Marušce.

Jaké Marušce?

Té, co má ve školce obrázek s pejskem. Marušce Petržílkové.

Víš dědo, jim shořelo všechno. Kotel to zapálil. Shořelo jim jídlo. A taky postýlky. A televize. A všechny hračky, nemají si s čím hrát. Tak já jí dám zajíčka.

Úplně jsem cítil nával emocí, skoro na omdlení. Už dlouho mě takhle něco nerozhodilo.

Na chvíli jsem zastavil.

A vtom jsem si uvědomil, co jsem slyšel: ústy dětí promlouvá Bůh.

Během dne jsem navštívil oba starosty, bečovského i chodovského a rozdělili jsme si úkoly.

Bečov vyklízení, odvoz na skládku, Chodov transparentní účet, projekt a krytinu, Lesní společnost krov a ubytování.

Na místě vyhořelého domu bylo asi 15 lidí, všichni pomáhali. Další přinášeli dary: jídlo, oblečení, peníze.

Lidská solidarita umocněná dobou adventu.

Kéž by přežila svátky Vánoční a Novoroční a vydržela do všedních dnů roku 2021.

Roku, od kterého očekáváme, že bude lepší než ten minulý.

Petr Kužvart

Velká voda v Bečově



Rudolf Káva

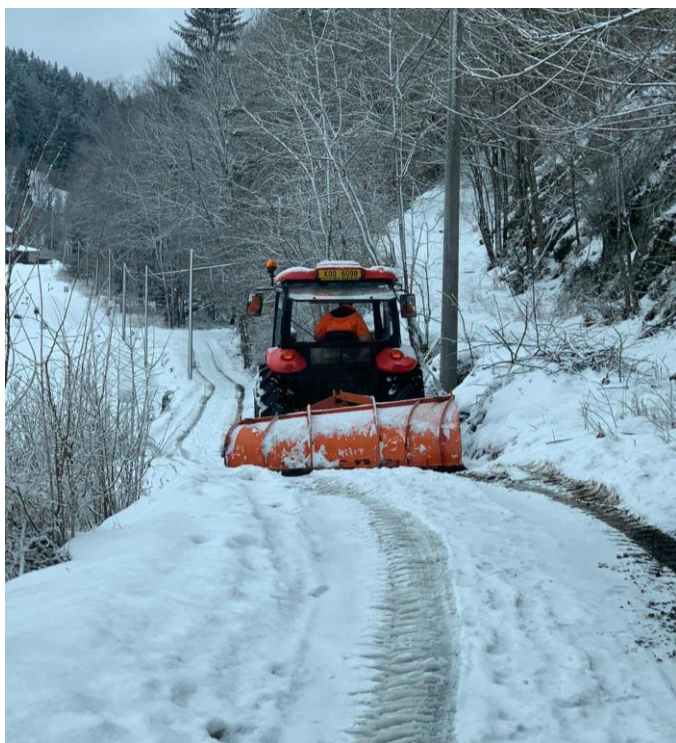
Havárie v ulici Pod Zámekem



Rudolf Káva

BEČOVSKÉ LISTY

Zimní údržba komunikací, úklid na území obce



Zimní údržba komunikací



Úklid silnice Bečov – Chodov, byly z toho čtyři plné pytle odpadků!

Šárka Hájková

SPCCH

Vážení přátelé,

poslední rok je pro všechny velkou výzvou, ale věřme, že jaro a léto pro nás všechny bude znamenat nový start do běžného a přitom krásného života. Dodržujme opatření, chraňme sebe a své okolí a tím společně zastavme pandemii. Udělejme si čas na sebe a na své přátele z našich organizací. Pokud můžete, dál své členy podporujte telefonem, e-mailem i jinak. Děkujeme Vám za Vaše dosavadní úsilí a za to, že to nevzdáváte. Plánujme a těšme se na společné aktivity, na to, co hezkého v roce 2021 prožijeme.



Přejeme Vám slunečné Velikonoce, hlavně hodně zdraví. Společně to zvládneme. Těšíme se na setkání s Vámi.

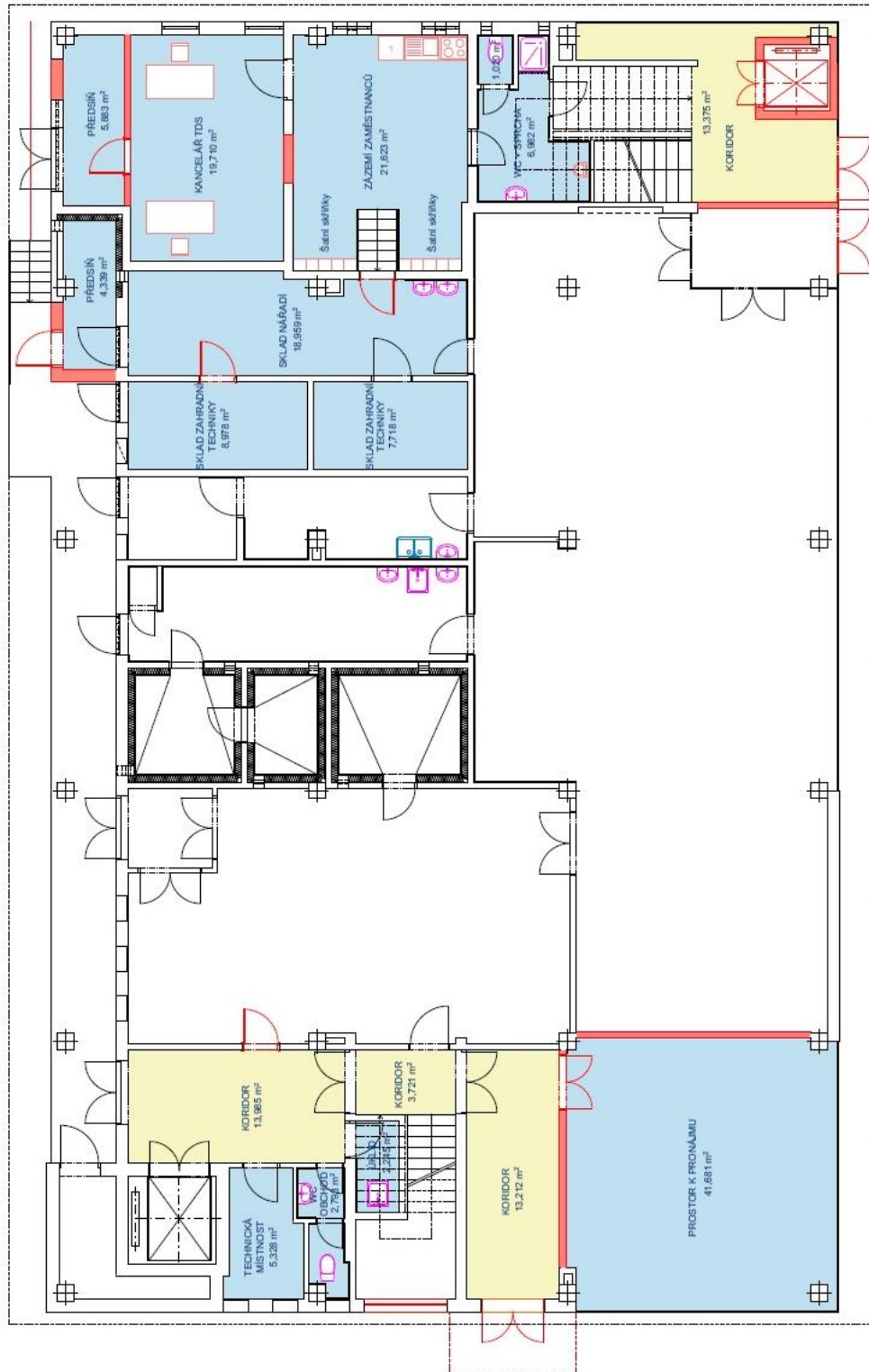
Za všechny pracovníky Centra služeb SPCCH v ČR, z. s.

Mgr. Ivana Šamalová

Mgr. Hana Nedbalová

BEČOVSKÉ LISTY

Představení studie využití nákupního střediska



PŮDORYS 1. NP - NÁVRH

BEČOVSKÉ LISTY

Představení studie využití nákupního střediska

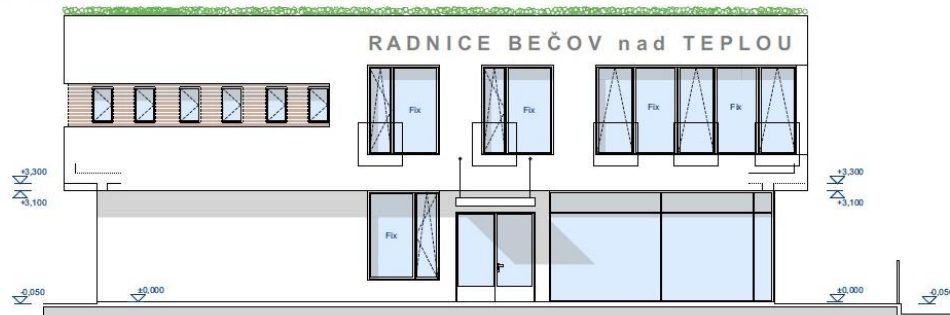
POHLED SEVEROVÝCHODNÍ



POHLED JIHOZÁPADNÍ



POHLED SEVEROZÁPADNÍ



POHLED JIHOVÝCHODNÍ



BEČOVSKÉ LISTY

Vyhodnocení ankety

PŘEHLED HLASOVÁNÍ VYUŽITÍ OBJEKTU FARY

	Popis	Počet dotazníků
1	Celkem osloveno občanů s trvalým pobytem	722
2	Neodevzdané dotazníky	432
3	Celkem odpovědělo občanů	290
4	Spolková a komerční činnost	107
5	Byty pro občany, klidová zóna	143
6	Chybně vyplněno	21
7	Vyplněna odpověď jiné	19
Odpovědi z dotazu jiné	Domov pro seniory	7
	Byty pro učitele a lékaře	1
	Byty	2
	Spoluvlastnictví s městem	1
	Odkoupení celého objektu	2
	Pouze ve vlastnictví církve	1
	Komunitní centrum	3
	Pouze zaškrtnuté jiné	2

Lhůty pro čištění a kontrolu spalinových cest

Výkon připojeného spotřebiče paliv	Činnost	Druh paliva připojeného spotřebiče paliv				
		Pevné		Kapalné		Plynné
		Celoroční provoz	Sezónní provoz	Celoroční provoz	Sezónní provoz	
do 50 kW včetně	Čištění spalinové cesty	3 × za rok	2 × za rok	2 × za rok	1 × za rok	1 × za rok
do 50 kW včetně	Kontrola spalinové cesty	1 × za rok		1 × za rok		1 × za rok
nad 50 kW	Čištění a kontrola spalinové cesty	2 × za rok		1 × za rok		1 × za rok

BEČOVSKÉ LISTY

Z bečovských kronik



Starý dům č. 33 v Poštovní ulici
při bourání.



Komín s bývalou budovou elektrárny.
Komín stržen odstřelem
v únoru 1966.

BEČOVSKÉ LISTY

Z bečovských kronik



R.1965
ze vzpomínkového dne
90 narozenin
Tomáše Nováčka
z Vodné.



Dům č.33 zbořený
v březnu 1964.



BEČOVSKÉ LISTY

Z bečovských kronik



BEČOVSKÉ LISTY

Ceník Městské společnosti Bečov nad Teplou

<i>Činnost – text</i>	<i>MJ</i>	<i>Sazba za MJ</i>	<i>Sazba DPH</i>	<i>Cena včetně DPH</i>
<i>Správa hřbitova</i>				
Nájemné za urnové místo 1m x 1m	10 let	500,00 Kč	0 %	500,00 Kč
Nájemné za hrobové místo 1m x 2m	10 let	700,00 Kč	0 %	700,00 Kč
Nájemné za dvojhrob	10 let	1 100,00 Kč	0 %	1 100,00 Kč
<i>Služby - UKT (univerzální kolový traktor) Zetor</i>				
Zimní údržba komunikací UKT Zetor - plužení	Hodina	700,00 Kč	21%	847,00 Kč
Zimní údržba komunikací UKT Zetor - posyp	Hodina	700,00 Kč	21%	847,00 Kč
Posypový materiál (dle skutečného množství)				
Ostatní práce UKT Zetor bez valníku	Hodina	550,00 Kč	21%	665,50 Kč
Ostatní práce UKT Zetor s valníkem	Hodina	650,00 Kč	21%	786,50 Kč
<i>Služby - VW Transporter</i>				
Ostatní práce malým nákladním vozem VW Transporter Bečov, Vodná, K. Jez	Hodina	350,00 Kč	21%	423,50 Kč
Ostatní práce malým nákladním vozem VW Transporter mimo město	Km	16,00 Kč	21%	19,36 Kč
Nakládka a vykládka (1 zaměstnanec)	1 /2 hod.	65,00 Kč	21%	78,65 Kč
<i>Služby - ruční práce</i>				
Ruční práce pracovníka (úklid, apod.)	Hodina	130,00 Kč	21%	157,30 Kč
Práce s motorovou pilou	Hodina	220,00 Kč	21%	266,20 Kč
Ostatní práce s křovinořezem	Hodina	220,00 Kč	21%	266,20 Kč
Práce s plotostřihem	Hodina	220,00 Kč	21%	266,20 Kč
Sekání trávy do 700 m ² (včetně úklidu a odvozu)	m ²	2 ,50 Kč	21%	3 ,03 Kč
Sekání trávy nad 700 m ² (včetně úklidu a odvozu)	m ²	2 ,20 Kč	21%	2 ,66 Kč
<i>Služby - ostatní technika (nářadí)</i>				
Vibrační deska (zapůjčení)	Den	450,00 Kč	21%	544,50 Kč
Elektrocentrála (zapůjčení)	Den	200,00 Kč	21%	242,00 Kč
<i>Sokolovna</i>				
Pronájem sálu - činnost zájmových kroužků	Hodina	250,00 Kč	21%	302,50 Kč
Pronájem sálu na soukromé akce	Akce	2 500,00 Kč	21%	3 025,00 Kč

BEČOVSKÉ LISTY

Kalendář akcí v Bečově nad Teplou pro rok 2021

Březen

<i>Datum*</i>	<i>Název akce</i>
20. 3.	Maškarní karneval pro děti a dospělé (SRPŠ při ZŠ a MŠ)

Duben

<i>Datum*</i>	<i>Název akce</i>
16. 4.	Účast v Krajském kole soutěže Nekotám, čtu! (RC CVRČEK, Městská knihovna, ZŠ a MŠ)
25. 4.	Velikonoční mše sv. k počtě sv. Jiří; od 14:00, kostel sv. Jiří v Bečově n. T. (Římskokatolická farnost)
25. 4.	Bečovská chůze THE BEST OF (23/02 ZO ČSOP Berkut - Bečovská botanická zahrada, TJ Slavoj Bečov n. T.)

Květen

<i>Datum*</i>	<i>Název akce</i>
28. 5.	Noc kostelů (Římskokatolická farnost)

Červen

<i>Datum*</i>	<i>Název akce</i>
5. 6.	Den dětí (SRPŠ při ZŠ a MŠ)
12. 6.	Pochod z Bečova za minerálními prameny (KČT, odbor TJ Slavoj Bečov n. T.)
26. 6.	Balónková party (SRPŠ při ZŠ a MŠ)
27. 6.	Slavnostní mše sv. k počtě sv. Petra; od 09:00 zámecká kaple sv. Petra v Bečově n. T. (Římskokat. farnost)

Červenec

<i>Datum*</i>	<i>Název akce</i>
16. – 17. 6.	Bečovské slavnosti (Město Bečov n. T.)

Září

<i>Datum*</i>	<i>Název akce</i>
	Běh městem (SC Start Karlovy Vary a TJ Slavoj Bečov n. T.)
10. 9.	Odhalení - Časová osa - Historie k ovářského řemesla - Poštovní 39 (MKS Bečov n. T.)
11. – 12. 9.	Mezinárodní kovářské sympozium (MKS Bečov n. T.)
19. 9.	Běh kolem tří rybníků (TJ Slavoj Bečov n. T.)
24. 9.	Taneční zábava (TJ Slavoj Bečov n. T.)

Říjen

<i>Datum*</i>	<i>Název akce</i>
31. 10.	Mše sv. za zemřelé; od 14:00 v kostele sv. Jiří v Bečově n. T. (Římskokatolická farnost)
31. 10.	Pobožnost na hřbitově; cca od 15:00 po mši sv. hřbitov v Bečově n. T. (Římskokatolická farnost)

Listopad

<i>Datum*</i>	<i>Název akce</i>
27. 11.	Rozsvícení vánočního stromu (Město Bečov n. T. + ZŠ a MŠ + SPCCH)

Prosinec

<i>Datum*</i>	<i>Název akce</i>
24. 12.	Půlnoční mše (Římskokatolická farnost)
31. 12.	Silvestrovský fotbalík (TJ Slavoj Bečov n. T.)

*) Změna termínu vyhrazena

BEČOVSKÉ LISTY

Kontakty

Městský úřad:

Adresa: Městský úřad Bečov nad Teplou
náměstí 5. května 1
Bečov nad Teplou
PSČ 364 64

Telefon: 353 999 318
Mobil: 725 470 250
E-mail: info@becov.cz
ID datová schránka: szbbfjh

Matrika, evidence obyvatel, sekretariát: Bc. Žaneta Svobodová
Ekonomka, účetní: Jiřina Horváthová, DiS.

Úřední hodiny:

Pondělí	8:00 - 12:00	13:00 - 17:00
Středa	8:00 - 12:00	13:00 - 17:00

Zastupitelstvo města:

Miroslav Nepraš	starosta
Oľga Haláková	1. místopředsedkyně
Ing. Petr Kužvart	2. místopředseda
Bc. Anna Kubincová	předsedkyně finančního výboru
Ing. Pavel Špak	předseda kontrolního výboru
Jiří Špak	člen finančního výboru
Lenka Sýkorová	zastupitelka, oddávající
Mgr. Jiří Kopárek	zastupitel
Dana Fialová	zastupitelka

Městská společnost Bečov, s. r. o.

Adresa: Školní 430, 364 64 Bečov nad Teplou

Kontaktní osoba: **Šárka Hájková** e-mail: msb.sro@becov.cz mobil: 731 037 018

Pevná linka kancelář: 353 999 366

Provozní doba: Po – Pá 06:00 – 14:30 hodin

Otevření sběrného místa pro občany města Bečov nad Teplou, Vodné a Krásného Jezu

Sběrné místo bude otevřeno od první dubnové soboty, každou sobotu v čase **9:00 – 11:00**, mimo tento čas po předchozí domluvě.

Po předložení OP přijímáme tyto druhy odpadů:

- **Bio odpad** (tráva, listí, drobné větve)
- **Suť** (čistá stavební suť bez příměsí elektrických kabelů, kovových či plastových částí) a to pouze formou zajištění služby odvozu na skládku včetně poplatku skládkovného a nakládky.
- **Velkoobjemový odpad** (nábytek, koberce, lina aj.)
- **Elektroodpad** (elektrické spotřebiče – např. lednice, sporák, pračka, TV, zářivky, baterie)
- **Pneumatiky**
- **Jedlé tuky a oleje**, sběr do PET lahví, **NE** do skleněných lahví, **NE** do sklenic
- **Kovový odpad, ohříváče vody**

!!! NEPŘIJÍMÁME: lepenku, eternit, asfalt, NEBEZPEČNÝ ODPAD!!!