

D-01 PŘÍLOHA

**PROGRAM REGENERACE MPZ BEČOV NAD TEPLOU
PREVENTIVNÍ HODNOCENÍ ÚZEMÍ Z HLEDISKA OCHRANY
KRAJINNÉHO RÁZU**

Hodnocení bylo zpracováno jako preventivní pro vyhodnocení a ochranu stávajících znaků v rámci zpracování Programu regenerace Městské památkové zóny Bečov nad Teplou.

METODIKA HODNOCENÍ:

dle: MAIER, Karel a kol. 2012. *Udržitelný rozvoj území*. Praha: Grada Publishing: převzato a upraveno z Vorel et al., 2006

OSNOVA HODNOCENÍ:

- popis základních charakteristik (znaků/hodnot) území: v textu Programu regenerace MPZ
 - 1) přírodní (geomorfologie, geologie, hydrologie, vegetace...)
 - 2) kulturní a historické (struktura osídlení, urbanistická struktura, architektura...)
 - 3) prostorové a vizuální (obraz sídla a krajiny, urbánní a krajinná struktura, prostředí přívětivé pro člověka)
- vymezení oblastí a míst krajinného rázu
- popis oblastí a míst krajinného rázu
- identifikace znaků krajinného rázu v každém místě krajinného rázu
- klasifikace a vyhodnocení znaků krajinného rázu
- návrh ochranných podmínek

VYMEZENÍ OBLASTÍ A MÍST KRAJINNÉHO RÁZU

(místo KR < oblast KR: jejich hranice = výrazně se měnící vlastnosti krajiny nebo vizuální bariéra, či kombinace)

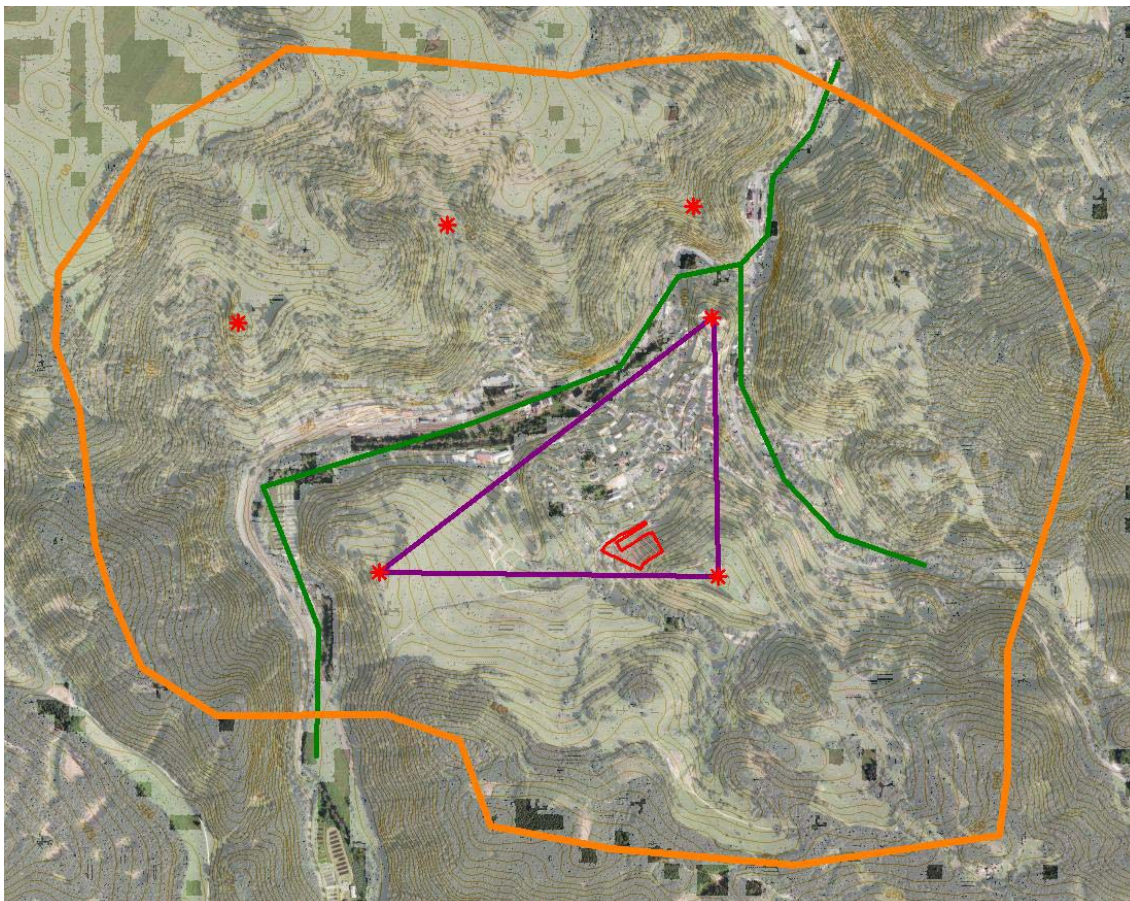
Hodnocené území je způsobem svého vymezení a rozlohou samo o sobě místem krajinné oblasti. Jedná se o otevřenější prostor průniku dvou údolí v jinak členitém terénu, modelovaný soutokem řeky Teplé a Bečovského potoka, v jehož středu se nachází skalní ostroh s historickým centrem města Bečov nad Teplou s dominantním areálem hradu a zámku a kostelem sv. Jiří. Hranice vymezeného území jsou určeny liniemi horizontů okolních svahů, které jej obklopují a vizuálně uzavírají. Severo-západní hranici tvoří dlouhý hřbet Kočičího vrchu, severo-východní pak svahy vrcholu Psí skalka; zde se nachází také jedna z technických dominant prostoru (vysílač pod Psí skalkou). Jižní část území je nejvíce otevřená. Dominuje jí tzv. Zlatý vrch¹, osazený dalším vysílačem, navazující na zástavbu. Jižní linie horizontu vede až přes vzdálenější jižní hřbety a částečně přes Šibeniční vrch.

POPIS OBLASTÍ A MÍST KRAJINNÉHO RÁZU

(z hlediska přírodně-historicko-kulturní charakteristiky, jejich funkce v čase, popis vizuální scény)

Charakteristiky popisovaného prostoru vycházejí z jeho přírodních podmínek a historie. Přírodními specifiky jsou především reliéf (se skalními výchozy) a častý výskyt vývěrů vody (typický pro celou oblast CHKO Slavkovský les, do níž Bečovsko spadá). Podoba reliéfu (popsaná výše) měla vliv na podobu urbanizace oblasti a její zemědělské využívání, které se dnes projevují jako historicko-kulturní charakteristiky hodnoceného území. Na ostrohu nad soutokem vzniklo první osídlení (tvrz a později hrad), vázané pravděpodobně na trasy zemských cest, které se dále radiálně rozrůstalo po svazích ostrohu (historické jádro) a následně podél toků. Kromě obchodu, vyplývajícího z křížení důležitých tras, hornické činnosti či práce v lese si zdejší obyvatelé zajišťovali obživu obděláváním okolních svahů, na nichž jsou dodnes patrné stopy po kulturním využití (terasové plužiny a kamenice). Dominantní funkce se odráží v podobě hradu, a později zámku, k nimž se váže krajinářská úprava částí některých svahů. Areál hradu a zámku dominuje také ve vizuální scéně, kde s kostelem sv. Jiří tvoří hlavní orientační body. Areál hradu a zámku je také součástí nejvýznamnějších pohledových os celého území; tvoří jeden ze tří vrcholů její vnitřní geometrie (spolu s vrchem nad sádkami a Zlatým vrchem).

¹ „Zlatý vrch oddělující údolí Bečovského potoka a Teplé uzavírá řadu pohledů z údolí a vytváří tak pohledově exponované místo v celé krajinné scéně, kterou pohledově uzavírají vyšší zalesněné kopce, zejména Šibeniční vrch. Zlatý vrch je navíc součástí dobře patrné vnitřní geometrie území sestávající ze tří odlesněných bodů pohledově významně podporujících trojúhelníkový tvar místa: skalní ostroh s dominantou hradu, Zlatý vrch a vrch nad sádkami.“ [Bukáček, 2011: 7]



Pohledová místa a vnitřní pohledové osy

Převzato z: Hodnocení změny ÚPM Bečov nad Teplou č.3/2010 na ppč. 277/2, 277/9, 277/11, 314/3, 317/1, 277/10 v k.ú. Bečov nad Teplou na krajinný ráz ve smyslu ustanovení §12, zákona č.114/92 Sb., Studio B&M projektování, ochrana krajiny, Ing. Roman B. Bukáček, Žďár nad Sázavou 2011

IDENTIFIKACE ZNAKŮ KRAJINNÉHO RÁZU V KAŽDÉM MÍSTĚ KRAJINNÉHO RÁZU (určení těch znaků/hodnot, které jsou významné pro krajinný ráz)

Z jevů jmenovaných v textové části Programu regenerace MPZ shrnujícím hodnoty a limity hodnoceného prostoru jsou z hlediska krajinného rázu významné tyto:

Přírodní hodnoty

prvky přispívající k pozoruhodnosti krajiny

- Skalní útvary (Psí skála, Panna, Vůz s peřinami a další) se nalézají v lesích severovýchodně od centra města. Jedná se o právně nechráněnou přírodní pozoruhodnost, žulu s kvádřovitou odlučností se škálou erozivních tvarů, skály jsou rovněž součástí ústní lidové slovesnosti, která formou legend tradovaných na území Bečovska vysvětluje původ vzniku těchto specifických kamenných útvarů.

prvky přispívající ke stabilitě a biodiverzitě krajiny

- Z hlediska rozmanitosti krajiny, estetického ale také kulturního jsou hodnotné kamenice, meze a remízky zanikajících plužin a úvozů v trvale zatravněných plochách. Při srovnání současného stavu s císařskými otisky map Stablního katastru (mapováno 1841) jde o rozptýlenou krajinnou zeleň především v okolí kóty 608,7 m n. m. a na zatravněném území vymezeném: na východě vilou Komtessa, na západě Zlatým vrchem, na severu silnicí do Plzně a na jihu silnicí do Chodova.

Kompoziční a prostorové hodnoty

významná linie horizontu

- Horizonty zachycené v mapě jsou vzhledem k značně členitému reliéfu sídla fyzicky nespojitě; odpovídají pohledům z panoramatické stezky, z příjezdových cest, Zlatého vrchu a jiho-západní kóty 517, a při pohledu z Bečova nad Teplou tvoří spojitý obraz

horského hřebu obklopujícího sídlo. Linie významných horizontů prochází na severo-západě-západě skrze vrch Kočičák (714,1 m n. m.), severo-západně kótou 630,4 m n. m., severo-severo-západně ve výšce 660 m n. m., na severu klesá z kóty 646,5 m n. m. po jejím úbočí do údolí k silnici směřující do Karlových Varů. Dále vede pohledová linie na severu napravo od říčky Teplé na kótu 602,4 m n. m., poté ubíhá z údolí východním směrem kolem vysílače pod Psí skalou na vrchol Psí skalky (707,5 m n. m.) a pokračuje ve výšce kolem 670 m n. m. po hřbetu údolí Bečovského potoka. Dále linie horizontu pokračuje východně od Bečova ve výšce 640 m n. m. nad bezejmenným přítokem Bečovského potoka, odkud padá k silnici na Plzeň, od níž stoupá přes neoznačený vrch vysoký necelých 650 m n. m. nad vilou Komtessa a padá na úroveň cca 610 m n. m. k silnici od Chodova. Jižně od města tvoří horizont silueta Šibeničního vrchu a vrchu Nad nádražím (644,2 m n. m.), jiho-jiho-západně pak kóta 643,5 m n. m., odtud linie horizontu přechází za říčku Teplou, kde vede přes kóty 624,4 a 641,6 m n. m., padá směrem k silnici do Starého Dvora a odtud stoupá na Kočičák.

významná přírodní dominanta, terénní či skalní útvar

- Zlatý vrch
- skalní ostroh hradu
- Šibeniční vrch

významná stavební dominanta (kulturně-historická) utvářející obraz sídla

- věž gotického hradu (kulturní památka)
- věž barokního zámku (kulturní památka)
- věž barokního kostela sv. Jiří (kulturní památka)

pohledově významná plocha, svah

- severo-západní a část severo-východního svahu Zlatého vrchu
- severní svah pod kótou 643,5 m n. m.
- severo-východní svah pod kótou 571,7 m n. m.
- jiho-východní svah pod kótou 630,4 m n. m.
- jiho-východně orientovaný svah nad nádražím
- jiho-východní svah pod kótou 646,5 m n. m.
- západně orientovaný svah pod vysílačem na Psí skalce
- západně orientovaný svah pod kótou 601,7 m n. m.

významný krajinářský kompoziční prvek (linie)

- přírodní krajinářské kompoziční prvky - linie (v podobě doprovodné zeleně podél vodotečí včetně linie toku řeky Teplé, zejména soustava rybníků na Bečovském potoce a na potoce „Šibeničním“)
- krajinně významné prvky (zanikající úvozy s výrazným hlubokým profilem na odlesněných plochách jiho-jiho-západně od sídla)

plochy krajinné zeleně

- svahy s terasovými úpravami severně nad nádražím, na Zlatém vrchu, nad železnicí u tunelu, nad Plzeňskou a jiho-západně od sídla (pod kótami 571,7; 643,5 a 608,7 m n. m.)

struktura zástavby

- Struktura zástavby je ve většině MPZ tvořena především z ucelených městských bloků domů (které obsahují vlivem vývoje města proluky). Směrem ven z MPZ, v novějších částech osídlení, je tvořena vilkami a rodinnými domy v zahradách. Celkově zástavba respektuje reliéf krajiny; centrální částí je tudíž ostrožna s dominantním areálem hradu a zámku a kostela sv. Jiří, kolem nichž jsou uspořádány v souladu s vrstevnicemi další domy, které se mimo ostrožnu „rozlily“ také do údolíček podél přítoků řeky Teplé (Na Zelené, Plzeňská, Rybářská), nikde však výrazně nepřesahují výšku 540 m n. m.

významná kompoziční osa hlavní

- Kompozice Bečova nad Teplou je určena dvěma hlavními, na sebe kolmými osami. Vertikální osa vede ze severu z Karlovarské, skrze Plzeňskou ulici, odkud stoupá ulicí Pod Zámekem na náměstí 5. května a poté pokračuje jiho-západně Tepelskou ulicí. Horizontální osa prochází Nádražní ulicí ze severo-západu-západu skrze náměstí 5.

května a odtud směřuje Toužimskou ulicí na jiho-východ. Náměstí 5. května, konkrétně prostranství před školou, je z tohoto hlediska městským uzlem.

významný kompoziční prvek hlavní (plocha)

- areál hradu a zámku
- areál kostela sv. Jiří
- Náměstí 5. května

Kulturně-historické hodnoty

území se specifickými formami hospodaření

- pstruhové sádky v údolí Teplé

místní tradice (pout', masopust, rekonstrukce historické bitvy a podobně)

- vyhlídkové terasy nad městem (doklad záměrného turistického a výletního využívání)
- rybník Na Rybářské

KLASIFIKACE A VYHODNOCENÍ ZNAKŮ KRAJINNÉHO RÁZU

(význam, projev, cennost)

	Klasifikace znaků		
	Dle projevu	Dle významu	Dle cennosti
Identifikované hlavní znaky přírodní	+ pozitivní 0 neutrální - negativní	x x x zásadní x x spoluurčující x doplňující	x x x jedinečný x x význačný x běžný
skalní útvary	+	x	x
kamenice, meze a remízky zanikajících plužin a úvozů	+	x x	x x
Identifikované hlavní znaky kompozičně-prostorové			
významná linie horizontu	0	x x	x x
Zlatý vrch	+	x x x	x x
skalní ostroh hradu	+	x x x	x
Šibeniční vrch	0	x	x x
věž gotického hradu	+	x x x	x x x
věž barokního zámku	+	x x x	x x
věž barokního kostela sv. Jiří	+	x x x	x x
severo-západní a část severo-východního svahu Zlatého vrchu	0	x x	x
severní svah pod kótou 643,5 m n. m.	0	x x	x
severo-východní svah pod kótou 571,7 m n. m.	0	x x	x
jiho-východní svah pod kótou 630,4 m n. m.	0	x x	x
jiho-východně orientovaný svah nad nádražím	0	x x	x
Identifikované hlavní znaky kompozičně-prostorové	Dle projevu: + pozitivní 0 neutrální - negativní	Dle významu: x x x zásadní x x spoluurčující x doplňující	Dle cennosti: x x x jedinečný x x význačný x běžný
jiho-východní svah pod kótou 646,5 m n. m.	0	x x	x
západně orientovaný svah pod vysílačem na Psí skalce	0	x x	x
západně orientovaný svah pod kótou 601,7	0	x x	x

m n. m.			
linie toku řeky Teplé	+	x x	x
linie toku Bečovského potoka + vodní plochy	0	x x	x
linie toku potoka „Šibeničního“ + vodní plochy	0	x x	x
zanikající úvozy s výrazným hlubokým profilem	0	x	x x
svahy s terasovými úpravami	+	x x	x x x
struktura zástavby	+	x x	x x
kompoziční osa hlavní	+	x x	x
areál hradu a zámku	+	x x x	x x x
areál kostela sv. Jiří	+	x x x	x x
náměstí 5. Května	+	x x	x x
+ vysílač pod Psí skalkou	-	x	x
+ vysílač na Zlatém vrchu	-	x x	x
Identifikované hlavní znaky kulturně-historické			
pstruhové sádky v údolí Teplé	0	x	x
vyhlídkové terasy nad městem	0	x	x x
rybník Na Rybářské	+	x	x

NÁVRH OCHRANNÝCH PODMÍNEK

(pro spoluurčující/zásadní pozitivní znaky krajinného rázu jedinečné/význačné; pro zmírnění negativních; omezení využití krajiny a zlepšení krajinného rázu)

ochrana spoluurčujících/zásadních a jedinečných/význačných prvků

(kombinace x x/x x x a x x/x x x)

- kamenice, meze a remízky zanikajících plužin a úvozů

Pro ochranu zatravněných ploch s pozůstatky křovinatých mezí není vhodné podporovat rozrůstání zastavěného (zastavitelného) území směrem k těmto plochám, scelování rolí za účelem hospodářského využití, ani vypásání remízků, jehož důsledkem je sešlap, nadměrná produkce dusíku a následné snížení biodiverzity, čímž by došlo k postupnému zániku jejich hodnoty jakožto útočiště a snížení rozmanitosti krajiny.

- významná linie horizontu

V tomto případě spoluurčující prvek vymezující rozsah i podobu oblastí. Jedinečný svou absencí vertikálních prvků či zástavby. Obzor lze řídit mezi pohledově exponovaná místa, a tudíž by mělo být prioritou zamezit zde výstavě či jinému „horizontálnímu znečištění“ (vysílače, vedení vysokého napětí, větrné elektrárny apod.). V případě povolovacího řízení podobných staveb je území chráněno účastí správy CHKO.

- Zlatý vrch

Na zástavbu navazující přírodní dominantu s dvěma pohledově exponovanými svahy a součástí významných pohledových os, by měla zůstat nezastíněna výraznější stavební dominantou a také prosta staveb. Vrch je také vyhlídkovým místem, tudíž by měl být pravidelně zbavován náletových dřevin či jiných překážek omezujících tuto jeho hodnotu. Zlatý vrch plošně spadá do KPZ², jejímž cílem je, mimo jiné, ochrana pohledových os na významné dominanty.

² „K zajištění památkové ochrany památkové zóny a jejího prostředí, které se sídly, architektonickými soubory, jednotlivými památkovými objekty, strukturou pozemků, komunikacemi, vodními plochami, vodními toky, trvalými porosty, vykazují významné kulturní hodnoty, se stanovují tyto podmínky ochrany:

a) využití pozemků musí být v souladu s jejich historickým charakterem a kapacitními a technickými možnostmi
b) veškeré úpravy veřejných prostranství, ploch, staveb a objektů v zastavěném území památkové zóny a veškeré zásahy v nezastavěném území památkové zóny nesmí poškodit předmět ochrany a musí směřovat k zachování kulturních hodnot památkové zóny vymezených jako předmět ochrany
c) při rozhodování o nové výstavbě, modernizaci objektů, a přestavbě musí půdorysné a výškové uspořádání staveb, hmotové řešení objektů, členění fasád a použité materiály respektovat charakter a měřítko dochované zástavby charakteristické pro obec, na jejímž území se památková zóna nachází. Významné dominanty v území a pohled na ně musí být zachovány.

...
Předmětem ochrany v KPZ Bečovsko je kulturní krajina dokladující kontinuální vývoj kulturní krajiny se zastoupením pozůstatků kulturních a přírodních prvků včetně dokladů historického využívání a utváření terénu a doprovodných staveb, jejich kulturními hodnotami jsou cesty, tarasy, zídky brody, mosty, historické popravěště, relikty mlýnů a vodních děl, drobná architektura a další historické architektonicky významné stavby a kulturní památky, národní kulturní

- věž gotického hradu

Objekt je kulturní památkou a tedy chráněn v rámci památkového zákona. Spadá také do MPZ³ a KPZ. Důležitá je charakteristická veduta stavby, tudíž je třeba posuzovat vizuální dostupnost obrazu hradu v rámci aktuálního (kauzálního) hodnocení krajinného rázu. Tuto podmínka ochrany zajišťuje KPZ.

- věž barokního zámku

Objekt je kulturní památkou a tedy chráněn v rámci památkového zákona. Spadá také do MPZ a KPZ. Důležitá je charakteristická veduta stavby, tudíž je třeba posuzovat vizuální dostupnost obrazu hradu v rámci aktuálního (kauzálního) hodnocení krajinného rázu. Tuto podmínka ochrany zajišťuje KPZ.

- věž barokního kostela sv. Jiří

Objekt je kulturní památkou a tedy chráněn v rámci památkového zákona. Spadá také do MPZ a KPZ. Důležitá je charakteristická veduta stavby, tudíž je třeba posuzovat vizuální dostupnost obrazu hradu v rámci aktuálního (kauzálního) hodnocení krajinného rázu. Tato podmínka ochrany zajišťuje KPZ.

- svahy s terasovými úpravami

Pro zachování svahů s terasovými úpravami, jež významně určují podobu krajinného rázu oblasti, je třeba zamezit jejich zarůstání náletem. Jelikož obnovu zemědělské činnosti nelze předpokládat, ideálním způsobem v tomto terénu je spásání. Pokud nemá docházet k postupné degradaci terasových úprav v důsledku pohybu zvěře na pastvě, je třeba pastvu řídit a přizpůsobit kapacitu i druh pasené zvěře. Svahy jsou předmět ochrany KPZ.

- struktura zástavby

Její historické jádro chráněno v rámci MPZ. Celkově je vhodné při její obnově/rozvíjení vycházet z historické podoby struktury sídla a jeho přirozené hranice, dbát na prostupnost území a zamezit rozlévání zástavby do okolních svahů, nad hranici 540 m n. m., jež představuje výšku skalního ostrohu s hlavní dominantou města.

- areál hradu a zámku (viz „věž gotického hradu“)

- areál kostela sv. Jiří (viz „věž barokního zámku“)

- náměstí 5. května

Chráněno MPZ, jejímž cílem je přiblížit stav vymezeného území historické podobě. Není proto vhodné podporovat cokoli, co tento stav oddálí či zhorší současnou podobu, tzn. žádoucí je regulovat podobu vývěsních štítů a jiných marketingových prvků, podporovat návrat tržních prvků do centra města, redukovat vymezené problematické oblasti a dopravu v centru.

památka Hrad Bečov nad Teplou, památková zóna Bečov nad Teplou, historické vlakové nádraží, židovský hřbitov, letní sídlo rodiny Beaufort-Spontin, tzv. vila Komtessa, Bečovská botanická zahrada, stromořadí lip, soubor památných stromů, významné prvky lesních porostů a základní skladebná struktura trvalých porostů.“ [Opatření obecné povahy č. 7/2014 o prohlášení částí krajinného celku – území Bečovska za památkovou zónu]

³ „Pro zabezpečení ochrany a péče o památkovou hodnotu zóny, kterou tvoří zejména význam daného území pro historickou, kulturní a jinou osobitost místa, historické vazby nemovitostí a prostorů a vnější i vnitřní obraz sídla, se stanoví tyto podmínky:

a) programy rozvoje měst se zpracovávají na základě stavebně historických průzkumů území i jednotlivých objektů,

b) při přípravě programů rozvoje měst a při pořizování územně plánovací dokumentace je třeba respektovat památkovou hodnotu zóny,

c) využití jednotlivých objektů a prostorů musí odpovídat jejich kapacitě a technickým možnostem a musí být v souladu s památkovou hodnotou zóny,

d) obnova a restaurování nemovitostí v zóně se musí provádět na základě stavebně historického a restaurátorského průzkumu,

e) pro ochranu technického stavu nemovitostí, které jsou na území zóny, je nutné neodkladně provádět udržovací práce do doby, než bude provedena celková obnova.“

„Hranice památkové zóny začíná na levém břehu řeky Teplé směrem k přemostění řeky a křižovatce ulic Plzeňské a Karlovarské. Po západní straně Plzeňské ulice pokračuje jižně k místu, kde pod komunikací podtéká Tříslový potok a podle jeho pravého břehu pokračuje na jih k p. č. 187/1, kde se lomí západním směrem, protíná ulici Plzeňskou a dále pokračuje po hranicích p. č. 196, 349/4, 565, ulicí Toužimskou k hranicím p. č. 2808/2, 2809. Protíná ulici Na svahu a vede k hranicím p. č. 221/1, 65, 64, 63, 61, 218/2, 218/1, k Tepelské ulici, kterou přechází k p.č. 3131/1, podle ní směřuje k ulici Školní a k p.č. 3129/1, 259, 3129/2, 113, k mostku, po jehož západní straně překračuje řeku Teplou na její levý břeh, kde se hranice uzavírá.“ [Vyhláška Ministerstva kultury České republiky ze dne 10. září 1992 o prohlášení území historických jader, staženo z: <http://monumnet.npu.cz/chruzemi/rozobsah.php?cis=1992476>]

Zmírnění negativních (-) prvků

- vysílač pod Psí skalkou
- vysílač na Zlatém vrchu

K zmírnění nepřehlédnutelných na horizontu umístěných technických dominant může napomoci vhodný nátěr korespondující s pozadím, nebo jejich nahrazení novější, s okolím kompatibilnější variantou.

Omezení využití krajiny a zlepšení krajinného rázu

Krajina kolem Bečova nad Teplou podléhá několikanásobné legislativní ochraně, která se týká jednak zachování přírodních procesů, jednak zachování historické podoby kulturní krajiny. Tyto cíle mohou být do určité míry protichůdné a je tak třeba určit priority oblasti. Vzhledem ke krajinnému rázu, který je unikátní především kulturní krajinou, je třeba zdůraznit jako cíl budoucího vývoje spíše přibližování či udržování historické podoby sídla a krajiny, leckdy na úkor přírodní sukcese.

Důležité je koordinovat tyto cíle se zájmy veřejnosti, jinak nebude situace dlouhodobě perspektivní. Nemělo by jít o konzervaci území, ale o usměrňování vývoje založeném na kompromisech mezi obyvateli a odborníky. Jako prvořadé se tedy jeví komunikace s obyvateli a shoda ve společných krocích, jimiž by mělo být přibližování k tradicím a historické podobě sídla, jež by proměnilo turistický potenciál města v realitu a přineslo tak příležitost k obživě zdejších obyvatel. Dojde-li k akceptování těchto cílů obyvateli, neměla by některá omezení, s tím související, vyvolávat kontroverzi.

Vzhledem k výše hodnoceným prvkům a jejich povaze (především kompozičně-prostorové hodnoty) by se omezení měla vztahovat především k dalšímu urbanistickému vývoji města a využití jeho bezprostředního okolí. Doporučení ohledně urbanistického vývoje jsou nastíněna výše. K udržení či zlepšení krajinného rázu je třeba vycházet z historických důvodů jeho současné podoby, jimiž bylo využívání svahů k zemědělské produkci. Pokud nemá být cílem jen konzervace současného stavu bečovských svahů, je třeba zamyslet se nad zapojením veřejnosti a možnou činností, jež by vedla k jejich využití (a tím i zlepšení cestní sítě v krajině). Zarůstání lze zamezit pravidelným využitím, ovšem bez existence trvalé stavby či lesního porostu.⁴

Velký potenciál úspěchu Bečova nad Teplou leží v profesionalizaci destinačního managementu, jeho propagaci a propojení (a zviditelnění) zajímavých míst (ne jen relikviáře), kterých je zde přehršel (mimo areál hradu a zámku např. botanická zahrada a možnost noclehu v katovně atd.) a v rozvoji také nízkonákladových služeb pro turisty.

POUŽITÉ ZDROJE:

- Hodnocení změny ÚPM Bečov nad Teplou č.3/2010 na ppč. 277/2, 277/9, 277/11, 314/3, 317/1, 277/10 v k.ú. Bečov nad Teplou na krajinný ráz ve smyslu ustanovení §12, zákona č.114/92 Sb., Studio B&M projektování, ochrana krajiny, Ing. Roman B. Bukáček, Žďár nad Sázavou 2011
- MAIER, K. a kol. 2012. *Udržitelný rozvoj území*. Praha: Grada Publishing.
- Opatření obecné povahy č. 7/2014 o prohlášení části krajinného celku – území Bečovska za památkovou zónu.
- Vyhláška Ministerstva kultury České republiky ze dne 10. září 1992 o prohlášení území historických jader.

⁴ Jako alternativa se může jevit pronájem území k zahrádkářské činnosti či rozvoj komunitou podporovaného zemědělství (nájemce ploch by samozřejmě musel respektovat ztížené hospodářské podmínky, dané nadmořskou výškou, omezenou možností infrastruktury a ochranných legislativních požadavků). Terasy by mohla využívat k venkovním aktivitám a setkáním také různá místní sdružení (zde lez navázat na tradici místní hudební školy a troubení na skalních vyhlídkách).