

BEČOVSKO

Návrh krajinné památkové zóny



Červenec – říjen 2012

BEČOVSKO

Návrh krajinné památkové zóny

- 23 / 02 ZO ČSOP Berukut, o.s.
- Terra Incognita. o.s.
- Národní památkový ústav

Zpracovali:

Mgr. Jakub Chaloupka

Mgr. Ondřej Malina, PhD.

Mgr. Filip Prekop

Tomáš Karel

Josef Rozinek

Mgr. Kateřina Rozinková

Ing. Naděžda Sochorová

Ing. Jiří Šindelář

Mgr. Tomáš Wizovský

Ing. arch. Alena Krusová, CSc.

Poděkování:

Dovolujeme si poděkovat Krajskému úřadu Karlovarského kraje, odboru Kultury, památkové péče, lázeňství a cestovního ruchu za finanční a morální podporu tohoto projektu.



IDENTIFIKAČNÍ ÚDAJE

- a) Název:** Bečovsko
Krajinná památková zóna
k.ú. Bečov nad Teplou (601268)
k.ú. Vodná u Bečova nad Teplou (601284)
- b) Název městského úřadu:** Městský úřad Bečov nad Teplou
- c) Orgány státní správy:** Krajský úřad Karlovarského kraje v Karlových Varech
Obec s rozšířenou působností
– Magistrát města Karlovy Vary
Stavební úřad
– Městský úřad Toužim

OBSAH:

d) CHARAKTERISTIKA ÚZEMÍ	
Stručná charakteristika území	6
Historický vývoj a popis	6
Předmět ochrany	8
Plošně výrazné a významné prvky KPZ Bečovsko	8
e) DŮVODOVÁ ZPRÁVA	14
Navržené podmínky ochrany	15
f) POPIS HRANICE ÚZEMÍ	18
g) MAPA	
h) VÝČET KULTURNÍCH PAMÁTEK ZAPSANÝCH V ÚSKP ČR	19
i) VÝZNAMNÉ OBJEKTY VHODNÉ PRO PROHLÁŠENÍ ZA KULTURNÍ PAMÁTKU:	20
FOTODOKUMENTACE CHARAKTERIZUJÍCÍ ŘEŠENÍ ÚZEMÍ	21
MAPOVÉ PŘÍLOHY	34
LITERATURA A PRAMENY	44

d) Charakteristika území:

Stručná charakteristika území

Krajina Bečovska je ojedinělým příkladem kulturní krajiny s vlastní identitou, v níž se vyskytují zajímavé a ohrožené druhy rostlin a živočichů, prolínají se specifické krajinné prvky s doklady několika staletí kontinuální kulturní činnosti člověka. Kopcovitá krajina s hlubokými údolními, se zalesněnými pahorky a rozptýlenou zelení, s výskytem skalních útvarů a vývěrem studených, často mineralizovaných, pramenů je typická pro oblast Slavkovského lesa, na jehož okraji se nalézá.

Historický vývoj a popis krajiny

Základní ráz daného krajinného celku je utvářen údolím řeky Teplá, která pramení v blízkosti Mariánských Lázní a směřuje směrem ke Karlovým Varům. Poměrně členité údolí řeky a okolních potoků na Bečovsku vytvořilo ojedinělé podmínky pro stavebně historický vývoj Bečova a jeho blízkého okolí. Ráz krajiny byl utvářen postupně v napojení na činnost člověka a především ve vazbě na vývoj hradu a zámku a města Bečov nad Teplou. Celý přírodní a stavební komplex působí dodnes jednotným dojmem a není výrazněji narušen negativním vlivem průmyslové stavební činnosti, či jinými stavbami. Vzhledem k historické situaci původní obchodní cesty nepůsobí rušivě ani průchozí silnice I/20 vedoucí z Plzně do Karlových Varů. Také obě železniční tratě Mariánské Lázně – Karlovy Vary a Bečov nad Teplou – Rakovník respektují členitost údolí a jsou dnes jeho neoddelitelným prvkem.¹

Výrazné proměny a zásahy, které jsou dodnes v krajině zachovány, pocházejí vesměs z období rozmachu místa, které bylo historicky významně napojeno především na stezky a obecně dopravní cesty a jejich využívání. Rozvoj místa je možné sledovat od 13. století, kdy velmi pravděpodobně na území dnešního města fungovala celnice, která ztratila svůj význam s připojením Chebska k Zemím koruny České v roce 1322. Do konce 13. století je možné rovněž položit základy vybudování gotického hradu. Existence hradu tohoto založení se zdá logická v korelaci s existencí celnice. Po převzetí správy hradu do rukou rodu pánů z Oseka dochází k dalšímu rozvoji lokality, která se i po ztrátě významu celního, nalézala na spojnici stezek vedoucích z Čech do německých zemí. V historické periodě spadající do vrcholného a pozdního středověku a počátku novověku docházelo k přeměnám krajinného prostoru především pod vlivem a pro potřeby majitele hradu.

K proměně situace došlo v druhé polovině 16. století, kdy v návaznosti na neshody s dynastií Habsburků v oblasti politické a náboženské, došlo k nucenému odchodu vládnoucího rodu Pluhů z Rabštejna do emigrace. Hrad s celým panstvím přešel pod hegemonii města, které se v tomto období začíná stavebně rozvíjet a začíná rovněž aktivně využívat okolní krajinu. K dalšímu obratu došlo opět v období po třicetileté válce, kdy se majitelem panství stal rod Questenberků. Z doby barokní pochází také některé stavby, kterou jsou nyní součástí MPZ.

Již z této historické periody pochází některé prvky, které utváří ojedinělost kulturní krajiny Bečovska. Jsou dány především kontinuální kultivací a využíváním krajiny obdobnými způsoby od středověku téměř po současnost, neboť prudké skalnaté stráně a úzké strmé cesty nikdy nedovolily využití větší techniky či jiných strojů uplatňujících se v čistě

¹ Železniční stanice Bečov je chápána jako uzlový bod, spojení dvou funkčních tratí, v jižním cípu zamýšlené KPZ dochází ke průniku obou tratí.

zemědělských krajích. Vysoký podíl ruční práce, jednoduchých nástrojů či pasteveckých způsobů tak zůstává uplatněn dodnes.² Dramatický terén údolí se skalnatými výběžky byl v tomto údobí využíván i k duchovním a reprezentativním projevům v krajině. Svědčí o tom jak ikonografické doklady tak i pozůstatky v podobě křížů, resp. jejich fragmentů. Samostatnou kapitolou jsou pak zachované lokální báje a pověsti vážící se ke konkrétním místům, jejichž vznik je možné položit rovněž do tohoto období.

Důležitým aspektem dalšího komplementárního využití krajiny je pozvolné prosazování činností okrašlovacích spolků a počátků organizované turistiky, především v návaznosti na rozvoj lázeňství v regionu a snahou vybudovat v Bečově nad Teplou tzv. vzdušné lázně – Luft Kurort. Tyto iniciativy je možné datovat do 19. a první poloviny 20. století. Majiteli panství byli v tomto období Beaufort – Spontinové, členové rodiny pocházející původem z území dnešní Belgie. Především poslední generace žijící trvale na Bečově, Heinrich Maria Beaufort – Spontin a jeho manželka Marie Adelheida, rozená Sylva Taroucca, se významným způsobem zapsali do utváření podoby Bečovska (mimo jiné založením a provozováním Beaufortského alpina). Turistické vyžití návštěvníků pak výrazně podporovali rovněž jednotliví hoteliéři, kteří v okolí svých hotelů upravovali plochy pro turisty a přímo zřizovali i turistické chodníky.

Především v průběhu konce 18. až počátku 20. století vznikaly na území Bečovska také mimořádné technické památky, které jsou dnes zastoupeny mimo jiné budovou bývalé přeprahací stanice, dodnes funkční stavbou bečovského nádraží, točnou na ruční pohon či výtopnou lokomotiv. Poslední zmíněné výmluvně dokumentují popsany rozvoj města v druhé polovině 19. století ve vazbě na rozkvět lázeňství v regionu a nutnost propojit Bečov s Mariánskými Lázněmi a Karlovými Vary. Mezi další připomínky historického technicko – průmyslového rozvoje patří také například budova bývalé manufaktury s datací na průčelí 1792 (nejspíše místo prvních pokusů o výrobu porcelánu v regionu), či budovy koželužen a mlýnů. Technickou památkou je i náhon, který procházel Bečovem až do 50. let 20. století a dnes je zachován v areálu Bečovské botanické zahrady.

V současné době je řešené území krajinné památkové zóny a jednotlivé památky na ní ležící zpřístupněno sítí turistické naučné stezky - tzv. Panoramatické stezky, která respektuje historická vyhlídková místa s ambicí poskytnout návštěvníkovi co možná nejkomplexnější zážitek z procházky zamýšlenou krajinnou památkovou zónou Bečovsko. Bečov nad Teplou je napojen na standardní turistické značení KČT. Dále je zde vyznačena naučná stezka vedoucí na Šibeniční vrch. Zlatý vrch a jeho hodnoty prezentují další informační tabule.

² Prameny evidenční povahy, vznikající pro Čechy v celozemském měřítku právě od poloviny 17. století, nabízejí představu o podobě historické krajiny Bečovska v raném novověku. Podle berní ruly z roku 1654 obhospodařovalo městečko Bečov nad Teplou přes 302 jiter polí, lze tedy předpokládat, že jeho okolí bylo tehdy do značné míry hospodářsky kultivovanou krajinou. Podrobnější informace i o dalších zemědělských kulturách přináší tereziánský katastr z roku 1757. Poddaní (celkem 181 hospodářů ve městě) měli tehdy v držení více než 337 strychů polí (tj. přes 97 ha), více než 134 str. ladem ležící půdy (tj. téměř 39 ha), 27 str. pastvin (tj. téměř 9 ha) a louky, z nichž se sklízelo 213 dvouspřežních vozů sena. Krček, Jakub – Postránecká, Kateřina – Procházka, Jan, Bečov nad Teplou, Šibeniční vrch – nálezová zpráva o záchraněm archeologickém výzkumu, Plzeň, ZIP o.p.s., 2010

Předmětem ochrany v KPZ jsou:

- 1) pozůstatky kontinuálního vývoje kulturní krajiny ze zastoupením přírodních a kulturních prvků (organicky vyvinutá krajina „organically evolved landscape“)³
- 2) kulturní památky a další historické architektonicky významné stavby
- 3) vzájemné prostorové vztahy krajinného prostoru
- 4) krajinářské počiny
- 5) skladba, struktura, prvky lesních porostů

KPZ je vymezena tak, že zahrnuje území historického katastru Bečova nad Teplou včetně osady Vodná a jejího katastru. Vzhledem k mírně odlišnému vývoji není přiřazen katastr obce Krásný Jez.

Plošně výrazné a významné prvky KPZ Bečovsko:

Na zvoleném zájmovém území se nalézají mimo jiné následující plošně výrazné a významné příklady přírodních a stavebních památek (v abecedním pořadí):

1) *Bečovská botanická zahrada*

Nalézá se v ohybu řeky Teplé, naproti vlakovému nádraží. Vznikla jako tzv. Beaufortské alpinum mezi lety 1918 – 1935 z popudu Heinricha Beaufort – Spontina a pod vedením zahradníka Johanna Kosátka. Jednalo se o unikátní dílo zahradní a krajinářské architektury, které bylo doplněno promenádami, altány, mostky, atd. Tento rozsáhlý areál byl ve své době nazýván „Druhé Průhonice“, čímž bylo odkazováno na podobnost s významným krajinářským parkem nedaleko Prahy založený hrabětem Ersnestem Emanuelem Sylva Taroucca, který byl zároveň tchánem posledního vévody v Bečově Heinricha Beaufort – Spontina. Expozice zahrady byla tvořena rostlinami reprezentujícími jednotlivé světadíly a byla doplněna i o odpočívadla, informační systém, apod. V roce 1931 zde bylo evidováno 321 rostlinných rodů v 1005 druzích. Po druhé světové válce došlo z nezájmu a z nepochopení jeho hodnoty ke znehodnocení celého souboru. V současné době jsou však realizovány kroky vedoucí k obnovení botanické zahrady, která byla po provedení terénních prací a úprav zpřístupněna veřejnosti v září roku 2012. V zahradě jsou dosud mimo jiné dochovány velmi cenné dřeviny, například korkovník amurský, tzv. Korkovník pana Koditka, který obdržel titul „Strom hrdina České republiky“ pro roku 2005.⁴

2) *Bečovské rybníky:*

Bečovské lesní rybníky se nalézají v lesích východně od centra města, sloužily jako rezervoár vody a pro rybochovné účely. V současnosti jsou vyhlášeny za Evropsky významnou lokalitu NATURA 2000. Černý rybník se nalézá severovýchodně od centra města, je stejného založení jako Bečovské lesní rybníky. Nachází se zde nejvíce druhů bublinek ve Slavkovském lese. Tzv. Mannerovy rybníčky se nalézají jižně od centra města na východním úpatí Šibeničního vrchu. Sloužily jako rezervoár vody, dnes jsou užívány extenzivně pro rybochovné účely. Na Rybářské – jedná se o rybník upravený bečovským okrašlovacím spolkem jako koupaliště. Sadovnický byly upraveno i okolí. Dnes je používán pro rybochovné účely.

³ Kučová, Věra, Kulturní krajina a krajinné památkové zóny v České republice v kontextu světového kulturního a přírodního dědictví in Zprávy památkové péče, Praha, Národní památkový ústav, roč. 68, č. 4, 2008

⁴ Cesty zámeckých pánů 2011 – 2012, Bečovská botanická zahrada, Teplá, Velká Hleďsebe, MAS Náš region, o.s., MAS 21 o.p.s., 2012

3) Historické popraviště nad městem

Nalézá se na vrcholu tzv. Šibeničního vrchu, ležícího jižně od centra města. Základní údaje o lokalitě jsou dány provedeným záchranným archeologickým výzkumem, který byl uskutečněn archeologickým oddělením SPÚ v Plzni v roce 2002. Půdorys, na němž byla šibenice zbudována, byl kruhový o průměru 4,8 m, zdivo bylo zhotoveno z nepravidelných nestejně velkých bloků. Ze severozápadu vedl do šibenice vchod se dvojicí kamenných schodů. Výška obvodového objektu byla 3 m, z této zdi vyrůstaly pravděpodobně 3 pilíře, nahoře opatřené břevny, sloužícími k věšení. Jedná se o jednu z mála, podobným komplexním způsobem zmapovaných památek hrdelního soudnictví na našem území, která se navíc stala součástí aktivit vedoucích k poznání kulturní krajiny, když byla začleněna na naučné stezky na Šibeniční vrch, která byla zpřístupněna v roce 2003.⁵

4) Homolka

Nalézá se v jižním cípu předpokládané KPZ, v těsné blízkosti obce Chodov. Jedná se o doklad vulkanické aktivity v oblasti v podobě sopečného výronu (sopouchu) pocházejícího z období třetihor, který je charakteristický homolovitým tvarem se sloupcovitou odlučností čediče s vrostlicemi zeleného minerálu olivínu. Útvar je znám pod označením Homolka a je zapsán v seznamu přírodních památek ČR pod kódem 605. Homolka je jedním z míst, zmiňovaných v ústní lidové slovesnosti.

5) Farní loučka s pozůstatky rodové hrobní kaple

Nalézá se jihozápadně od centra města, při ohybu silnice III. třídy vedoucí do obce Nová Ves. Vznikla v souvislosti s přetvořením Bečova ze sezónního panského sídla na rezidenci rodu Beaufort – Spontin. K vystavění došlo v roce 1926 z popudu Heinricha Beaufort – Spontina v lokalitě tzv. Farní loučky. Kaple představovala zajímavý doklad translace architektonického vzoru, stavba stejného vzhledu sloužila rodině Beaufort – Spontinů na jednom z jejich domovských panství, ve městě Florennes v belgické provincii Namur. Vnější prostor kolem bečovské kaple byl upraven v krajinářském stylu a trvale udržován. Po druhé světové válce nebyla již kaple využívána k původnímu účelu a došlo k její devastaci. V roce 1971 proto byly vyzvednuty ostatky uložené v kapli a byly přemístěny na bečovský hřbitov. Následně došlo v roce 1981 k rozebrání stavby, stopy po stavební aktivitě byly v lokalitě částečně zahlazeny. V současné době je však přesto možné relikty stavby nalézt.⁶

6) Komplex terasových zídek, plužin a dalších dokladů rozmanité zemědělsko – hospodářské činnosti

Nalézají se v prstenci svahů a dostupných zemědělsky využitelných ploch okolo celého města. Konstrukčně se jedná o zídky z nasucho kladených kamenů. Zídky jsou v různém stupni dochování od intaktního stavu, přes částečné poruchy až po havarijní stav, či zídky prošlé procesem „archeologizace“. Dalším typem dokladu hospodářského využívání půdy jsou plužiny vymezené pomocí nakupených kamenů. Nezastupitelným prvkem jsou též pozůstatky ovocnářské a pastevecké činnosti. Na okrajích pozemků se nalézají relikty užitkových staveb.

⁵ Krček, Jakub – Postránecká, Kateřina – Procházka, Jan, Bečov nad Teplou, Šibeniční vrch – nálezová zpráva o záchranném archeologickém výzkumu, Plzeň, ZIP o.p.s., 2010, Sokol, Petr – Wizovský, Tomáš, Šibenice v Bečově nad Teplou a naučná stezka Šibeniční vrch, in Zprávy památkové péče, Praha, Národní památkový ústav, roč. 68, č. 4, 2008

⁶ Pánková, Kateřina – Wizovský, Tomáš, Florennes – původní domov relikviáře sv. Maura, in Zprávy památkové péče, Praha, roč. 71, č. 2, 2011

7) Letní sídlo - vila Komtesa a okolí

Nalézá se při silnici III. třídy směrem na město Teplá, nedaleko tzv. Šibeničního vrchu, jižně od centra města. Jedná se o letní sídlo rodiny Beaufort – Spontinů, tzv. vilu Komtesa. Tato stavba, která není zapsána jako kulturní památka byla vystavěna ve 20. letech 20. století v romantizujícím stylu připomínajícím alpské horské chaty (podobné stavby lze nalézt nedaleko Bečova nad Teplou v lokalitě Kladská). V současné době slouží jako ubytovací zařízení pro Český červený kříž. Její okolí bylo krajinářsky komponováno, cesty v okolí byly upraveny pro kočárové vyjížděky se zastávkami, které skýtaly průhledy na město a na areál hradu a zámku.

8) Městská památková zóna

Zóna zahrnuje historické centrum města, které je vymezeno levým břehem řeky Teplé směrem k přemostění řeky a křižovatce ulic Plzeňská a Karlovarská. Po západní straně Plzeňské ulice pokračuje jižně k místu, kde pod komunikací podtéká Tříslový potok a podle jeho pravého břehu pokračuje na jih, k č.p. 187 / 1, kde se lomí západním směrem, protíná ulici Plzeňskou a dále pokračuje po hranicích č.p. 196, 349 / 4, 565, ulicí Toužimskou k hranici č.p. 2808 / 2, 2809. Protíná ulici Na svahu a vede k hranici č.p. 221 / 1, 65, 64,63,61,218/2,218/1, k Tepelské ulici, kterou přechází k č.p. 3131 / 1, podle níž směřuje k ulici Školní a č.p. 3129 / 1 , 259, 3129 / 2, 13, k mostku, po jehož západní straně překračuje řeku Teplou na její levý břeh, kde se hranice uzavírá.⁷

9) NKP hrad a zámek Bečov

Nalézá se v severní části centra města, na poloostrově tvořeném řekou Teplá a tzv. Bečovským potokem. Areál s nejstarší doloženou stavební aktivitou z konce 13. století unikátním způsobem reprezentuje stavební slohy od doby gotické až po 19. století. V prostorách barokního zámku je uložena národní kulturní movitá památka relikvíář sv. Maura. V současné době prochází stavebně nejstarší část areálu (hrad a přilehlé objekty) rozsáhlým procesem památkové obnovy, která povede k celkovému zpřístupnění areálu pro veřejnost v roce 2015/16.

10) Svazky úvozových cest, patníky, napajedla

Nalézají se na svazích bečovského údolí i v lesních porostech. Jedná se například o svazky úvozových cest s patrnou stratifikací. Neobvyklým dokladem užívání cest jsou například rýhy vydržené do skalního podloží způsobené dobovým systémem brzdění (smykem). Některé cesty byly náročně prolámany ve skalím podloží. Stávající komunikace, zejména II / 230 vedoucí na Mariánské Lázně, jsou stále ještě na některých místech opatřeny řadami původních kamenných patníků. Do systému zachovaných relikvů historické cestní sítě patří také minimálně jedno bezpečně určené napajedlo pro tažná zvířata.

11) Železniční trať Mariánské Lázně – Karlovy Vary

Prochází celým územím navrhované KPZ, vede údolím řeky Teplé. Trať byla budována v 90. letech 19. století a zprovozněna byla zprovozněna v roce 1898. Na trase se nachází celkem několik desítek mostů a tunelů, mezi nimi tzv. Bečovský tunel, který překonává žulovou skálu a jeho délka činí 209 metrů. Cestujícím se nabízí řada výhledů na neporušenou přírodu Slavkovského lesa a samotnou zamýšlenou KPZ.

⁷ <http://monumnet.npu.cz/chruzemi/rozobsah.php?cis=1992476>

12) Židovský hřbitov

Nalézá se jihozápadně od centra města, poblíž vlakového nádraží na křižovatce silnic II / 230 a III. třídy vedoucí na obec Nová Ves. Židovské osídlení v Bečově je možné doložit již od počátku 14. století⁸, hřbitov je poté zmiňován od druhé poloviny 17. století. Byl umístěn ve svahu nad řekou Teplou, západně od města a sloužil nepřetržitě do roku 1938, kdy byl poničen nacisty po připojení zdejšího území pod správu Německa. Náhrobní kameny byly po destrukci hřbitova druhotně použity pro vydláždění dvora mlýna v nedaleké osadě Vodná, který však po druhé světové válce zanikl. Náhrobky však zůstaly uchovány v jeho sutí a byly vyzvednuty v rámci archeologického výzkumu v roce 2010 – 2011. V současné době jsou podnikány kroky vedoucí k rehabilitaci místa a navrácení náhrobků ve spolupráci s Židovskou obcí.⁹

Mezi další doklady soustavného využívání krajiny patří dále:

13) Brody, lávky, mosty (nalézají se na mělkých místech řeky, překonávají střední tok řeky Teplé a zpřístupňují tak okolní krajinu, stávající mostní a lávkové konstrukce dle historické ikonografie po staletí kopírují shodné umístění – „tradice místa“).

14) Drobné kulturní prvky v krajině (nalézají se při silnici III. třídy na město Teplá, jedná se o drobná kamenná pilířová boží muka, či smírčí kříž u hájovny směrem na obec Chodov, další kříž se nachází v pluzčinách pod Petrovým vrchem, byl obnoven v roce 2011).

15) Historické kamenné lomy (v největším rozsahu se nalézají na úpatí Zlatého a Šibeničního vrchu, v jednom případě nesou stopy opuštěné práce, podle mapy stabilního katastru je zřejmé, že již před polovinou 19. století ani jeden z lomů nefungoval, je možné, že jejich původ sahá do 18. století či ještě do starších období, čemuž by nasvědčovaly i nálezy stop ručně lámaného kamene pomocí železných klínů, logicky se nabízí možnost kamenolomy spojit se stavbou hradu v Bečově, jeho pozdějšími přestavbami, či stavbami měšťanských domů¹⁰).

16) Historická pískovna a hlinišť u Homolky (nalézá se v jižním cípu zamýšlené KPZ, již od 19. století představovalo okolí Homolky atraktivní terén pro sběratele nerostů, dodnes je v lokalitě možno nalézt mimo jiné volné krystaly živce - tzv. karlovarská dvojčata a vzácně i blankytně modrý minerál distén - křemičitan hlinitý, rutil, zrnka korundu či odrůdy rubínu).

17) Hřbitov s kolekcí historických náhrobků (nalézá se jižně od centra města, tvoří pohledovou protiváhu centru MPZ a NKP hradu a zámku, dnes je členěn na „starou“ a „novou“ část, přičemž v torzální podobě je zachována „stará“ část, dnes v podstatě s výstavou historických náhrobků, jsou zde zachovány hroby významných bečovských osobností

⁸ Jedná se o jedno z nejstarších písemně doložených židovských osídlení na našem území, možno dokladovat již za vlády Jana Lucemburského.

⁹ Černá, Petra – Prekop, Filip – Vladař, Jan, Židé v Bečově (výzkum na základě nalezených náhrobků z židovského hřbitova v Bečově nad Teplou), Loket, 2011

¹⁰ Krček, Jakub – Postránecká, Kateřina – Procházka, Jan, Bečov nad Teplou, Šibeniční vrch – nálezová zpráva o záchranném archeologickém výzkumu, Plzeň, ZIP o.p.s., 2010, Široký, Radek – Wasková, Marie, Bečov nad Teplou, Zlatý vrch – nálezová zpráva o záchranném archeologickém výzkumu, Plzeň, ZIP o.p.s., 2008

s výrazně nadregionálním přesahem. Na hřbitov byly dodatečně umístěny ostatky těl obětí pochodu smrti, které byly předtím provizorně pohřbené nedaleko říčních lázní).

18) Lokalita Bělídlo (nalézá se u úpatí tzv. Šibeničního vrch, historicky tato lokalita sloužila k bělení prádla)

19) Mlýny a využití vodní síly (historicky se v údolí Teplé nalézala řada mlýnů, některé z nich přímo ve městě, či v rozsahu zamýšlené KPZ, valná většina fungovala nepřetržitě do roku 1945, na území uvažované KPZ se dochovaly pozůstatky pouze po čtyřech mlýnech – mimo jiné tzv. Oplově mlýně původně sloužícím k mletí obilí, později přestavěném na zpracování třísla, na budově jsou stále rozpoznatelné pozůstatky mlýnské technologie a tzv. Elektrárně, rovněž původně na obilí, později adaptováno na vodní elektrárnu s Francoisovou turbínou, oba mlýny byly napojeny na náhonem přivádějícím vodu z řeky Teplé, v současné době je náhon až na část procházející Bečovskou botanickou zahradou zasypán¹¹).

20) Pivovar (nalézá se v centru města v ulici Nádražní, jedná se o pozůstatek budovy jednoho ze dvou pivovarů, které se historicky na území Bečova nalézaly a představuje zajímavý doklad hospodářské činnosti ve městě).

21) Pomníky obětem války (nalézají se na náměstí v centru Bečova nad Teplou v ose naproti zámku a v osadě Vodná, jsou věnovány obětem obou světových válek. Výtvarným zpracováním patří mezi standardní ukázky pomníků tohoto typu v Čechách, pomník ve Vodné poškozen, probíhají záchranné práce).

22) Říční lázně (nalézají se na levém břehu řeky Teplé naproti sadům v botanické zahradě, v minulosti byly využívány pro rekreaci obyvatel, v blízkosti bylo i fotbalové hřiště, dnes je zde složiště pro dřevosklad).

23) Skalní útvary Psi skála, Panna, Vůz s peřinami, aj. (nalézají se v lesích severovýchodně od centra města, jedná se o žulu s kvádrovitou odlučností se škálou erozivních tvarů, skály jsou rovněž součástí ústní lidové slovesnosti, která formou legend tradovaných na území Bečovska vysvětluje původ vzniku těchto specifických kamenných útvarů).

24) Soubor památných stromů (buk se nalézá u silnice I / 20 Plzeň – Karlovy Vary a je zapsán jako památný strom pod kódem 102519 u AOPK ČR, dub se nalézá u historické budovy Základní lidové školy Josefa Labitzkého v ulici Školní a je zapsán jako památný strom pod kódem 10534 u AOPK ČR, lípy (3) se nalézají u budovy fary v centru MPZ a jsou zapsány jako památné stromy pod kódem 102530 u AOPK ČR, za hranicí zamýšlené KPZ jsou i stromořadí, mimo jiné lipová stromořadí, tzv. stromořadí princezny Marie ve tvaru písmene M a kříže, ležící nedaleko osady Vodná, která jsou chráněna separátně díky CHKO, jejich vznik je ovšem nutné dát do souvislosti s krajinářskými aktivitami rodiny Beaufort – Spontinů a dokreslují kontinuální zájem o utváření širšího rámce krajiny Bečovska, v souvislosti s uvedenými jsou velmi významné tzv. lesní aleje v polesí Hůrka, částečně v KPZ).

¹¹ Dyedeková, Jana - Jaša, Ludvík, Bečov – Perla Slavkovského lesa, Sokolov, Fornica Graphics, 2011

25) *Stromořadí lip k Chodovu* (nalézá se u silnice III.třídy vedoucí do města Teplá, je významné díky dendrometrickým parametrům a krajinotvorné funkci, ale též jako pamětní místo spjaté s historií II. světové války).

26) *Studánky / prameny* (nalézají se v rámci celé zamýšlené KPZ, jedná se o vývěry prosté vody, místy mírně mineralizované, přičemž způsob jímání je většinou velmi jednoduchý, případně se jedná o sběrné jímky pramenné vody z širšího okolí, po několika desetiletích devastace byly částečně obnoveny a zpřístupněny v roce 2011).

27) *Štoly, sejpy* (nalézají se v celém rozsahu zamýšlené KPZ především v oblasti jihozápadně od centra města, v lokalitě tzv. Zlatého potoka, jsou pozůstatkem staré hornické činnosti v bečovském okolí, v jejich nejednodušších formách, např. sejpy – v místech Zlatého potoka je možno dodnes vyrýžovat drobné zlatěnky).

28) *Vyhliídka a archeologické naleziště na Zlatém vrchu* (nalézají se jižně od centra města, na Zlatém vrchu,¹² v rámci provedeného archeologického průzkumu zde byly podchyceny antropogenní pozůstatky strážniště, umístění na Zlatém vrchu mělo strategický význam vzhledem k dominantnímu umístění nad intravilánem města).

29) *Vyhliídkové terasy nad městem – doklad záměrného turistického a výletního využívání* (nalézají se na svazích s průhledy na centrum města a hrad a zámek, v současné době jsou částečně obnoveny jako součást Panoramatické stezky, jedná se mimo jiné o vyhlídkové skály s cechovními kříži, vyhlídku na hrad ze skály U srdcí, vrch Křížek se skalní plošinou, ze které Bečovské hudební bratrstvo vyhrávalo pro město při oslavách, tzv. Goethův kámen, či tzv. Půlnoční kámen s průhledem na město, hrad a zámek).

30) *Waldeperle* (nalézá se v jihozápadním cípu zamýšlené KPZ poblíž železniční trati, jedná se stavbu výletního hostince v ohybu řeky za Bečovskou botanickou zahradou směrem na Mariánské Lázně, součástí byl dřevěný přístavek s tanečním parketem a kuželník – doklad výletního a turistického ruchu doložitelného do období přelomu 19. a 20. století, v současné době neobydleno a nevyužíváno).

31) *Zaniklé kapličky* (kaple sv. Josefa se nachází se při dnešní silnici I / 20 na Karlovy Vary, byla vysvěcena roku 1740. Kaple Panny Marie se nacházela u silnice III. třídy na obec Nová Ves u odbočky na farní loučku s kaplí rodiny Beaufort – Spontinů).

32) *Značky na skalách* (nachází se v lese východně od centra města, dosud blíže neurčeno).

¹² Široký, Radek – Wasková, Marie, Bečov nad Teplou, Zlatý vrch – nálezová zpráva o záchranném archeologickém výzkumu, Plzeň, ZIP o.p.s., 2008

e) Důvodová zpráva:

Účelem vyhlášení KPZ je zvýšená ochrana kulturně historických hodnot souvislého území v okolí města Bečov nad Teplou, které se těmito hodnotami zařazuje mezi ojedinělé doklady kontinuálního utváření kulturní krajiny v symbióze v cennými přírodními útvary CHKO Slavkovský les.

Stávající stupně ochrany, reprezentované především existencí areálů NKP, MPZ a CHKO jsou profilovány spíše jednostranně, nemohou postihnout svým zaměřením šíři hodnot kulturní krajiny jako celku.

Zamýšlená KPZ Bečovsko sjednocuje celé území z hledisek ochrany přírody i památek a dává prostor k trvalé udržitelnosti výše popsaných hodnot. Úkolem dané KPZ není pouze prostá konzervace a ochrana vytyčeného území, ale především precizované rozpoznání kulturních a přírodovědných hodnot a jejich vhodné využití pro další aktivity.

Bečov nad Teplou patří mezi doklady kulturní krajiny, kde jádrem hodnot je krajinná informace o tradičním měřítku osídlení, krajina se zde zachovala bez významných stavebních rozvojových projektů či výrobních areálů a po celou druhou polovinu 20. století se vyvíjely v těsné blízkosti památky, která nebyla veřejnosti přístupná (NKP hrad a zámek Bečov). Tento stav se však v 90. letech 20. století změnil a v lokalitě došlo poměrně rychle k rozvoji cestovního ruchu, na který nebyla z hlediska infrastruktury, ale ani metodiky připravena. V současné době jsou v lokalitě podnikány kroky k vytvoření takových aktivit cestovního ruchu, které by nenarušily ráz kulturní krajiny, naopak by jej podtrhly a učinily z něj jedno z hlavních lákadel Bečovska. Tento plán však nelze zrealizovat bez adekvátního stupně ochrany, představovaného právě navrhovanou KPZ.

Vyhlášení KPZ Bečovsko naváže na již probíhající projekty:

- záchrana Bečovské botanické zahrady¹³
- Panoramatická stezka
- značení pěších, cyklo i běžkařských tras KČT
- projekt Cesty za pověstí¹⁴
- obnova židovského hřbitova
- NKP Bečov – Příkladná obnova hradu a přilehlých objektů pro prezentaci památkové péče formou vzdělávacích programů¹⁵
- Česko – bavorský geopark¹⁶
- využití a údržba krajiny (spásání nepřístupných strání, drobná zemědělská činnost)

Podnětem k přípravě KPZ je výsledek dosavadních aktivit neziskového sektoru, samosprávy a odborných organizací včetně provedených průzkumů, které zhodnocují zdejší krajinný ráz v rámci České republiky jako velmi specifický a cenný.

¹³ <http://www.zocsopberkut.cz>

¹⁴ <http://cestazmesta.cz/cesty-za-povesti>

¹⁵ <http://www.castlebecov.eu>

¹⁶ <http://www.geopark.cz/becov-nad-teplou>

Iniciativa směřující k vyhlášení KPZ Bečovsko je dlouhodobě podporována napříč spektrem subjektů zabývajících se regionálním rozvojem – Městem Bečov nad Teplou, Svazkem obcí Slavkovský les pro obnovu venkova i Místní akční skupinou Náš region. K podpoře záměru se přidal i Karlovarský kraj a CHKO Slavkovský les. Záměr KPZ je v souladu se stávajícím Územním plánem SÚ Bečov nad Teplou. Vzhledem k uvedenému se nepředpokládá problematické přijímání vyhlášené KPZ na lokální ani regionální úrovni.

Resumé:

Návrh území KPZ Bečovsko reprezentuje postupně se vyvíjející krajinu s různými historickými vrstvami. Jako nejviditelnější se zde profilují areál NKP hradu a zámku Bečov s MPZ Bečov nad Teplou, velmi zajímavá je ovšem i vrstva druhé poloviny 19. a počátku 20. století s Bečovskou botanickou zahradou a doklady počátků turistiky a lázeňství.

Smyslem KPZ je ochrana organicky vyvinuté krajiny s rozsáhlými fosilními prvky, iniciace zástavby proluk stávajícího intravilánu města, eliminace zástavby ve volné krajině (vysílače mobilních operátorů, větrné elektrárny, developerské projekty) a zavedení pravidel pro šetrné využívání a rozvoj krajiny.

Navržené podmínky ochrany

- a) Při pořizování územně plánovací dokumentace a sestavování programů typu pozemkových úprav musí být posílen význam krajinné památkové zóny v kontextu k funkční, prostorové a perspektivní struktuře celého území KPZ. Ve vztahu ke KPZ jako celku musí být respektován zejména celkový historický půdorys a skladba celého území se zvláštním zřetelem k sídlům, komunikační síti, pozemkové struktuře a místně tradičním používaným technickým a vegetačním prvkům. Chráněny musí být hodnoty panoramatu sídel a krajinného prostředí, respektován a zhodnocován historický půdorys jednotlivých sídel a jemu odpovídající urbanistická skladba a vazby, soubory kulturních památek i ostatní hodnotné a tradiční objekty, prostory a plochy. Územně plánovací dokumentace a program pozemkových úprav musí být pro území KPZ důsledně koordinován.
- b) Při pořizování projektových dokumentací, při provádění staveb a změn staveb, zásazích do utváření terénu a porostní skladby, umísťování zařízení, odstraňování staveb a udržovacích pracích je nutno dbát, aby nebyla změnami půdorysné, hmotové a výškové konfigurace zástavby a přírodních prvků a jejich uskupení na území KPZ oslabena nebo zásadním způsobem porušena krajinná kompozice, měřítko a panorama KPZ. Stavební úpravy je nutno provádět v souladu s historickými hodnotami KPZ. Veškeré úpravy prostorů a ploch, porostní složky (solitérní dřeviny a skupiny, aleje, stromořadí, liniové vegetační pásy), vodních ploch a vodotečí včetně jejich porostního doprovodu musí směřovat k jejich obnově, rehabilitaci, funkčnímu a estetickému zhodnocení v souladu s charakterem jednotlivých částí historického prostředí. Důraz je kladen na údržbu bezlesí, nežádoucí je samovolné rozšiřování stromové vegetace na tyto plochy. Důležitým aspektem ochrany krajinného prostředí KPZ jsou i geologické a geomorfologické prvky v podobě skalních výchozů a skalních uskupení, které nelze zásadním způsobem měnit či odstraňovat.

- c) Při nové výstavbě je třeba brát zřetel na historickou zástavbu, kompoziční vztahy, respektovat kulturní památky, navazovat na jejich objemovou a prostorovou skladbu, měřítko a charakter historického prostředí. Prostředí kulturních památek dotvářet přiměřenými prostředky současné architektonické tvorby při respektování přírodně krajinářských kvalit území. Upřednostňovat výstavbu na místě objektů zaniklých. Při obnově a nové výstavbě přednostně používat tradiční a místně uplatňované historické stavební materiály a postupy.
- d) Na území KPZ nelze umísťovat stavby a zařízení, které by esteticky znehodnocovaly nebo svými důsledky jinak narušovaly území památkové zóny, dotčené nemovité kulturní památky a s nimi související kulturně-historické a přírodní hodnoty specifické části krajiny údolních a svahových poloh bečovského údolí včetně horizontu. Jedná se zejména o stavby soliterní, stavby mimo přiměřené měřítko území, technické s výrazným výškovým působením, průmyslové s výrazným plošným působením, dále rekreační domky a zahrádkářské kolonie, skládky odpadků, instalace rozměrných reklamních zařízení apod. Nevytvářet další krajinné dominanty (výškové a objemově mohutné stavby).

Návrh regulativů pro využívání navrhované KPZ Bečovsko

Definice principu památkové ochrany:

Území krajinné památkové zóny (dále KPZ) je ve svém rozsahu definováno mapou i jednoznačnou definicí územního rozsahu v podobě katastru města Bečov nad Teplou (k.ú. Bečov nad Teplou 601268) a obce Vodná (k.ú. Vodná u Bečova nad Teplou 601284). Navržené plošné vymezení KPZ splňuje podmínku soustředění krajinných hodnot a jejich reprezentativního zastoupení, pro které bylo dané území prohlášeno KPZ. Jádrovým územím KPZ je údolí řeky Teplé okolo obou sídelních útvarů a v převážné míře zahrnující kulturní památky (vyhlášené i navržené), národní kulturní památky, území městské památkové zóny a jejich bezprostřední okolí.

Mezi hlavní předměty regulace patří zásahy do urbanistické struktury KPZ a do historické vazby sídel a krajiny, využití území a nová výstavba na území zamýšlené KPZ. Všechny výše uvedené typy zásahů je nutno posuzovat z hlediska respektování historického půdorysu a jemu odpovídající a navazující urbanistické a krajinné skladby. Veškeré záměry je nutno posuzovat ve vztahu k předmětu ochrany hodnot KPZ. Stávající forma výkonu památkové péče v území s plošnou památkovou ochranou se nemění.

Návrh zásad urbanizace a hospodaření v území krajinné památkové zóny:

- Územní rozvoj v KPZ je řízen na základě schválené územně plánovací dokumentace.
- Funkční využívání území Krajinné památkové zóny Bečovsko musí respektovat kulturně - historické hodnoty organicky rostlé kulturní krajiny.
- Krajinné prostředí KPZ nepotřebuje, kromě údržby bezlesí a zamezení expanze náletových dřevin na tyto plochy, větší množství revitalizačních zásahů a velkých investic do změny krajinného rázu, spíše vyžaduje konzervační přístup k zachování stávajících hodnot krajiny.
- Při využívání zemědělských ploch (orná půda, pastviny, louky, sady) je nutno dodržovat historickou parcelaci a brát ohled na tradiční postupy i vegetační pokryv. Důraz je kladen na údržbu bezlesí, nežádoucí je samovolné rozšiřování stromové vegetace na tyto plochy. Na plošně větších plochách je nevhodné používání plantáží rychlerostoucích dřevin.

Provádění zemědělské činnosti je pro předmět ochrany KPZ zcela zásadní a musí být podporováno. Při zemědělském hospodaření nelze měnit konfiguraci terénu a narušit zachované tvary a prvky plužin, teras a terasních zídek. Obnoveny by měly být historické cesty a pěšiny.

- Při hospodaření v lesích plně respektovat základní funkci lesa; důležité je zachování jedinečných prvků v podobě lesních alejí a ploch bezlesí – lesní loučky, okolí lesních rybníků. Podporovat druhovou rozmanitost i diverzitu území. Důležitým aspektem ochrany krajinného prostředí KPZ jsou i geologické a geomorfologické prvky v podobě skalních výchozů a skalních uskupení, které nelze zásadním způsobem měnit či odstraňovat.
- Respektovány a chráněny by měly být historické objekty jako součást obrazu krajiny (historické architektonické dominanty, drobná architektura, reliktů zaniklých sídel, historická cestní síť, vodní díla, reliktů zaniklých technických prvků – náhonů a mlýnů, vymezení hranic).
- Zachovány a vhodně rehabilitovány by měly být krajinářské prvky při funkčním využívání území, např. krajinné pohledy, kompoziční vazby a osy, komunikační síť, rozptýlená zeleň, vodní toky a vodní plochy i trvalé travní plochy.
- Udržovat účelové komunikace, zejména cyklotrasy, turistické cesty, Panoramatickou stezku s Naučnou stezku na Šibeniční vrch a neznačené pěší trasy v krajině včetně odpočívadel a vyhlídkových míst.
- Podporovat využití v rámci šetrného cestovního ruchu.
- Podporovat a udržovat významné lokality zahradní a krajinářské architektury, jejichž kumulace na malém území je jedním z fenoménů KPZ.

Navržené regulativy (doporučené podmínky pro stavební činnost):

1. Krajinářské regulativy

- V území respektovat a zachovat významné krajinářské prvky, vazby a osy.
- Respektovat historické průhledy, vyhlídkové body a jednotlivé prvky vně i uvnitř zóny.
- V území respektovat pozůstatky historické lidské činnosti formující krajinu jako jsou plužiny, terasy, opěrné a terasové zídky, trasy starých cest k zemědělským plochám i do okolních lesů, trasy vycházkových a turistických cest, odpočívadla, kamenolomy a hlinišť, vodní plochy atd.
- Chránit lokality zahradní a krajinářské architektury (Bečovská botanická zahrada, areál NKP, okolí vily Komtesa, hřbitov, okolí kostela sv. Jiří a fary) včetně navazujících vazeb a potřeb.
- V území respektovat dochovanou trvalou mimolesní krajinnou a urbanistickou zeleň a organicky ji doplňovat a udržovat včetně zamezení rozšiřování náletových dřevin a ruderální vegetace.
- Při hospodaření v lesích a při zalesňování pozemků respektovat dochovanou strukturu a prvky – udržovat a doplňovat lesní aleje, křižovatky lesních cest a plochy lesního bezlesí. Způsob zabezpečení integrovat do lesních hospodářských plánů.

2. Urbanistické regulativy (doporučené podmínky pro ÚPD)

Při zpracování územně plánovací dokumentace bude zohledněno následující:

- Respektování stávající urbanistické struktury a krajinného reliéfu území navrhované KPZ.
- Respektování charakteru a měřítka dochované historické zástavby, tj. respektování historické parcelace, hmoty objektů, výškové hladiny zástavby a způsob umístění v daném prostředí.

- Respektování pohledových historických vazeb a horizontů v přímém optickém kontaktu s historickými dominantami, nevytváření nových pohledových dominant.
- Umísťování prvků ÚSES (územní systém ekologické stability) tak, aby jejich management nebyl v kolizi se specifickými hodnotami KPZ. Pokud je nezbytné prvky ÚSES umístit na plochy s historickou zemědělskou činností nebo na lokality zahradní a krajinářské architektury je nutno v režimu biocenter a biokorodorů upřednostnit památkový zájem i co se týče druhové skladby. Stejně platí pro umístění jiných zvláště chráněných území přírody.

3. Architektonické regulativy

- Obnova i nová výstavba v území KPZ se řídí zákonem č. 20/1987 Sb. o státní památkové péči a vlastník je povinen svůj záměr konzultovat s orgány státní památkové péče. Interiéry objektů nejsou v zásadě předmětem ochrany, pokud tak nestanoví jiný předpis (NKP, KP, MPZ). Mimo jádrová území jsou posuzovány pouze změny hmot a vnějšího pláště, pokud vedou k zásahům do nosných konstrukcí. Záměry nové výstavby je nutno konzultovat v předstihu v režimu dokumentací pro umístění stavby a to včetně staveb pro energetiku.

Při obnově a nové výstavbě je nutno respektovat:

- architektonické a stavební detaily, charakteristické pro zástavbu KPZ Bečovsko, respektive regionu Tepelsko a Slavkovský les
- tradiční formáty oken a umístění vstupů
- historickou barevnost fasád a střech
- tradiční tvar střech včetně sklonu (obvykle 37° – 47°)
- hmotové členění nových objektů musí odpovídat charakteru místně tradiční zástavby

f) Popis hranice území

Hranice navrhované KPZ Bečovsko kopíruje hranici **katastru města Bečov nad Teplou** (k.ú. Bečov nad Teplou 601268) a **obce Vodná** (k.ú. Vodná u Bečova n. Teplou 601284). Seznam hraničních parcel (vždy jen části jejich hranic) je součástí přílohy.

Popis hranic navrhované KPZ je od SEVERU po směru hodinových ručiček:

V nejsevernějším výběžku prochází hranice KPZ východním směrem přes tok řeky Teplé, nivní louku a přes silnici I/20 ve směru na Karlovy Vary. Dále hranice běží kolmo od silnice na úpatí Dřevařského vrchu, stáčí se na jih po trvalých travních porostech k silnici II/208 ve směru na Bočov. Hranice dále běží souběžně se silnicí severovýchodním směrem, za místem soutoku Hůreckého a dvou bezejmenných potoků se stáčí hranice ze silnice východně do údolí středního potoka a je dále vedena historickou úvozovou cestou. Po spádnicí nejprve východně a následně jihovýchodně proti proudu potoka běží hranice kolem vrchu Tančírna. Pod kótou 697 m n.m. se hranice stáčí k jihu po lesní cestě. V místě zvaném Mezicestí hranice zahýbá nejprve severozápadně a následně jižně přes Hůrecký potok a tzv. Českou louku. Zde je hranice KPZ administrativní, v terénu je špatně čitelná. Z České louky běží hranice jižně na rozcestí lesních cest. Stále jižním směrem hranice prochází mezi Druhým a Třetím Bečovským rybníkem. Hranice vede jižním směrem mělkým sedlem na lesní cestu, po které jihozápadním směrem následně klesá k silnici I/20 ve směru na Toužim pod tříproudovým rozšířením. Hranice KPZ křížuje silnici I/20 a stále jihozápadním směrem se stáčí pod Nové Domky a Chodov přes bezejmennou vodoteč na silnici III. třídy do Teplé. Nad poslední

zástavbou nad lesním porostem prochází hranice západním směrem po polní cestě směrem k Homolce (Kupa). Před Homolkou se na hraně lesa hranice stáčí k jihu a pod kótou 702 m n.m. se stáčí západním a následně jižním směrem (zde je hranice KPZ administrativní - není přímá, ale se záhyby nekopírujícími příliš geomorfologii terénu). Údolím bezejmenného potoka se následně hranice stáčí k jihozápadu do údolí se železniční tratí Bečov nad Teplou - Rakovník a Otročínským potokem. Zde se hranice KPZ stáčí k severu až k toku řeky Teplé přes železniční trať Mariánské Lázně – Karlovy Vary. Dále severním směrem tvoří hranici po proudu řeka Teplá. Za soutokem se Zlatým potokem hranice přechází silnici II/230 na Mariánské Lázně. Proti proudu Zlatého potoka je hranice vedena severozápadním a proti proudu přítoku Zlatého potoka západním směrem pod Zelenou horu (665 m n.m.). Zde se hranice stáčí na sever a následně po proudu Zlatého potoka se stáčí k východu. Hranice překonává údolí pod Starým Dvorem a západním směrem po spádnicí stoupá na silnici III. třídy do Nové Vsi. Za silnicí se stáčí severně pod Kočičák (714 m n.m.). Po vrcholové partii Kočičáku běží hranice severovýchodním a východním směrem. V místech nad čerpací stanicí v Bečově nad Teplou se hranice stáčí severně a klesá k silnici II/208 na Horní Slavkov a k Dolskému potoku, od kterého jde hranice po spádnicí opět k silnici II/208. V levotočivé zatáčce se hranice stáčí po spádnicí dolů k silnici III. třídy na Milešov. Hranice KPZ následně kopíruje levou stranu údolí řeky Teplé a trasu silnice I/20. Po bývalé silnici do Vodné běží hranice vpravo od silnice I/20 k železniční trati Mariánské Lázně – Karlovy Vary. Po železniční trati je hranice vedena až za bývalý Dolní Gängerův mlýn. Za mlýnem se hranice stáčí východně k toku řeky Teplé a zde se uzavírá v nejsevernějším výběžku.

g) **Mapa:** viz samostatná příloha

h) **Výčet kulturních památek zapsaných v Ústředním seznamu kulturních památek:**

1/ Výčet památkově chráněných území

Číslo rejstř. 2131, Městská památková zóna Bečov nad Teplou

2/ Výčet objektů zapsaných v Ústředním seznamu kulturních památek

Národní kulturní památky:

Číslo rejstř. - 345, Hrad v Bečově nad Teplou

Číslo rejstř. - 08, Ostatková skříň sv. Maura v Bečově nad Teplou

Kulturní památky:

Číslo rejstř. - 26233 / 4 – 727, kostel sv. Jiří, Bečov nad Teplou

Číslo rejstř. - 101146, popraviště – relikt kruhové šibenice, Bečov nad Teplou

Číslo rejstř. - 11850 / 4 – 5107, boží muka při silnici na Chodov, Bečov nad Teplou

Číslo rejstř. - 19051 / 4 – 732, sloup se sochou Panny Maria Immaculaty, Bečov nad Teplou

Číslo rejstř. - 10209 / 4 – 728, smírčí kříž u hájovny čp.409, Bečov nad Teplou

Číslo rejstř. - 17768 / 4 – 728, radnice čp. 1, Bečov nad Teplou

Číslo rejstř. - 102287, měšťanský dům čp. 2, Bečov nad Teplou

Číslo rejstř. - 28094 / 4- 726, hrad a zámek čp. 9, Bečov nad Teplou

Číslo rejstř. - 21414 / 4 – 729, měšťanský dům čp. 16, Bečov nad Teplou

Číslo rejstř. - 31580 / 4 -730, měšťanský dům čp. 17, Bečov nad Teplou

Číslo rejstř. - 100982, měšťanský dům čp. 27, Bečov nad Teplou

Číslo rejstř. - 15058 / 4 – 731, rodinný dům čp. 133, Bečov nad Teplou

Číslo rejstř. - 22312 / 4 – 4759, fara čp 189, Bečov nad Teplou

Číslo rejstř. - 10158 / 4 – 4997, železniční stanice čp. 331, Bečov nad Teplou

Číslo rejstř. - 100718, měšťanský dům čp.336, Bečov nad Teplou

i) Významné objekty vhodné pro prohlášení za kulturní památku:

- 1) Letní sídlo – vila Komtesa
- 2) Bečovská botanická zahrada
- 3) Židovský hřbitov a synagoga
- 4) ZUŠ Josefa Labitzkého

Fotodokumentace charakterizující řešené území

Bečovské rybníky



Historické popraviště nad městem



Homolka



Farní loučka s pozůstatky rodové hrobní kaple



Komplex terasových zídek, plužin a dalších dokladů rozmanité zemědělsko – hospodářské činnosti



Svazky úvozových cest



Drobné kulturní prvky v krajině – kříže, boží muka, smírčí kříže



Historická pískovna a hlinišťe u Homolky



Hřbitov s kolekcí historických náhrobků



Lokalita Bělídlo



Mlýny a využití vodní síly



Pomníky obětem války



Skalní útvary



Soubor památných stromů



Studánky, prameny



Štola



Vyhlídká a archeologické naleziště na Zlatém vrchu



Vyhlídková místa nad městem

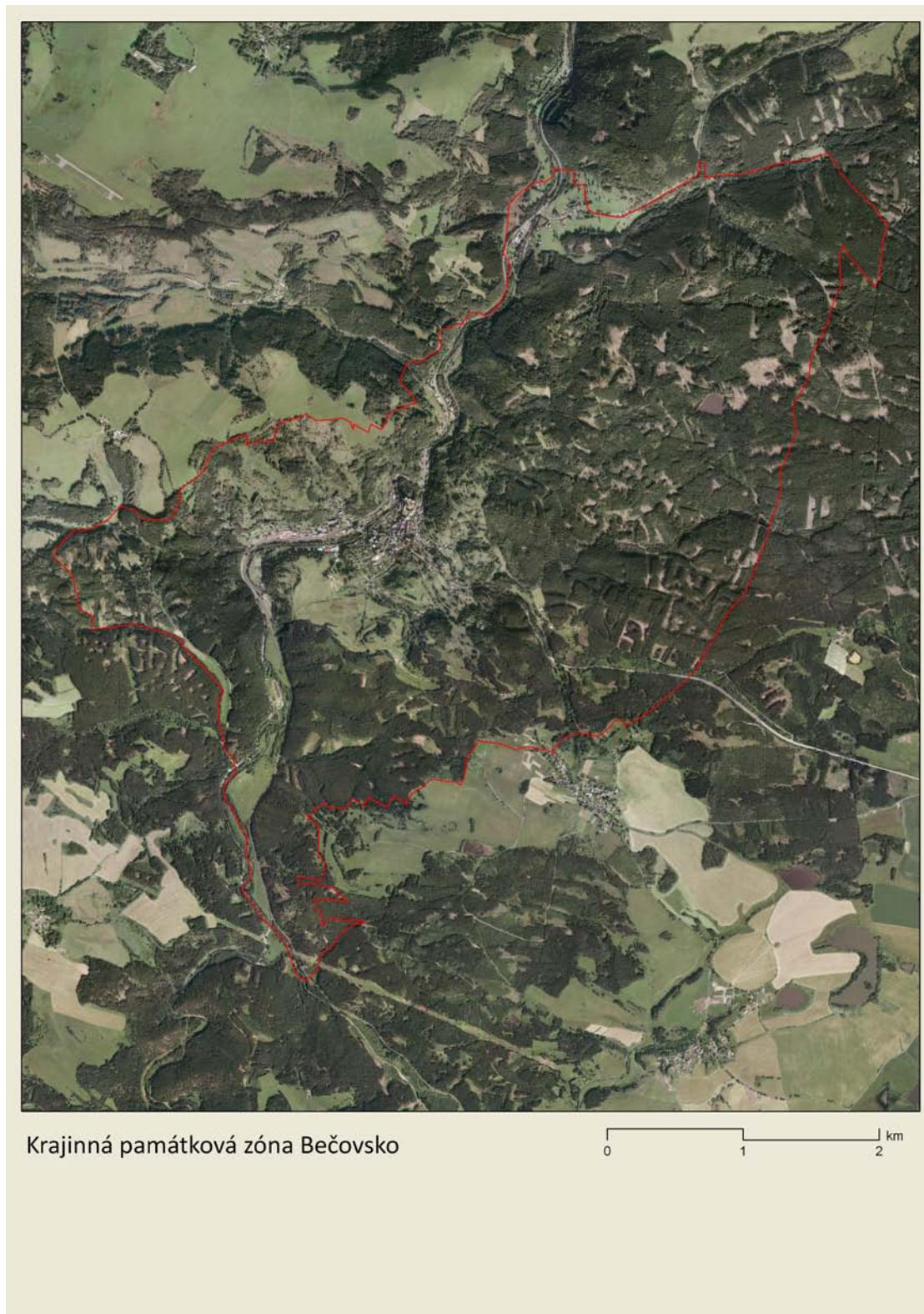


Celkový pohled

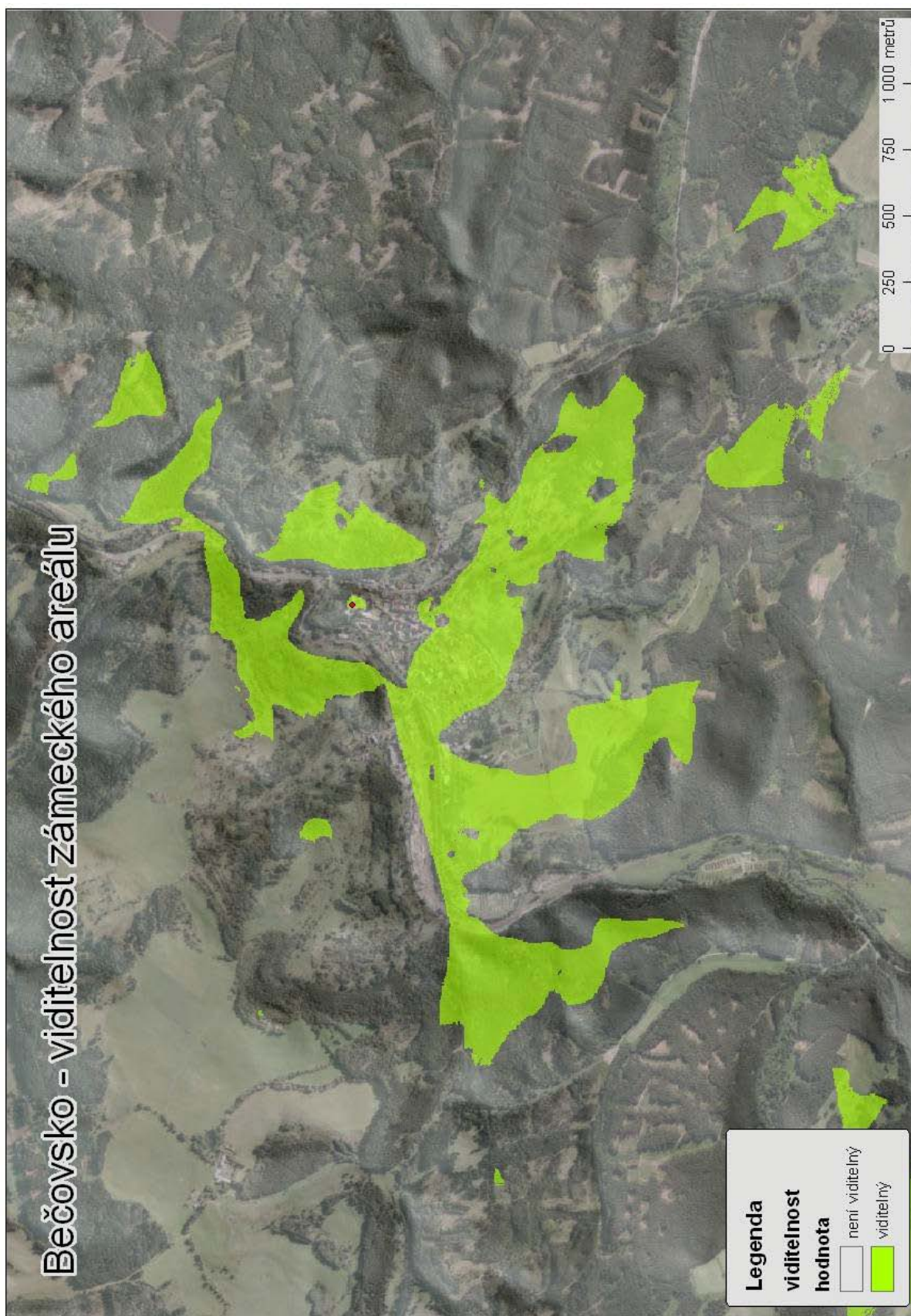


MAPOVÉ PŘÍLOHY

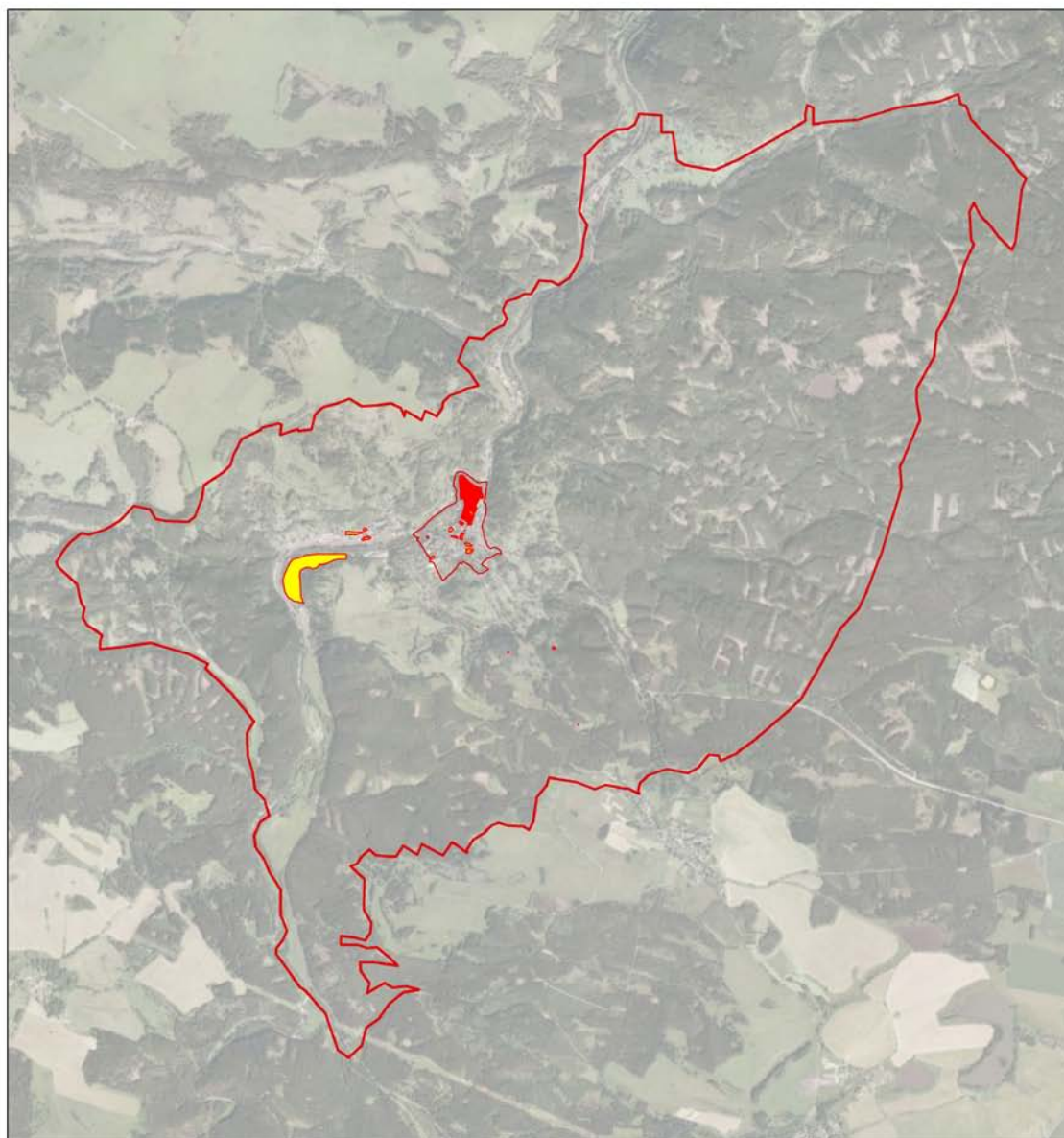
Mapa, ortofoto se zvýrazněním rozsahu navrhované KPZ Bečovsko



Mapa, viditelnost zámeckého areálu v rámci rozsahu zamýšlené KPZ



Návrh krajinné památkové zóny Bečovsko



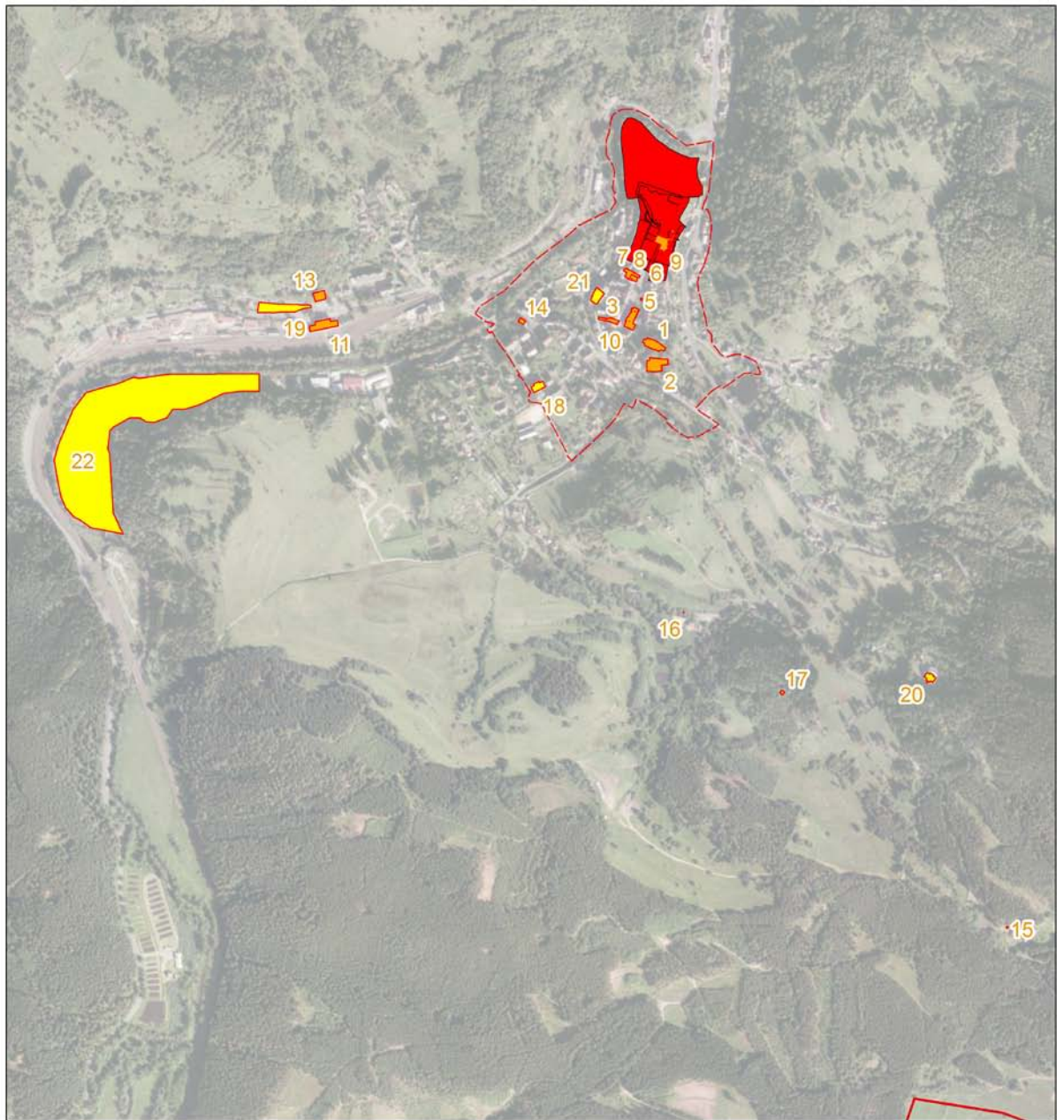
Legenda

-  KPZ_Bečovsko_hranice
-  KP
-  KP návrh
-  NKP
-  MPZ_Bečov-hranice

0 1 2 Km



Návrh krajinné památkové zóny Bečovsko



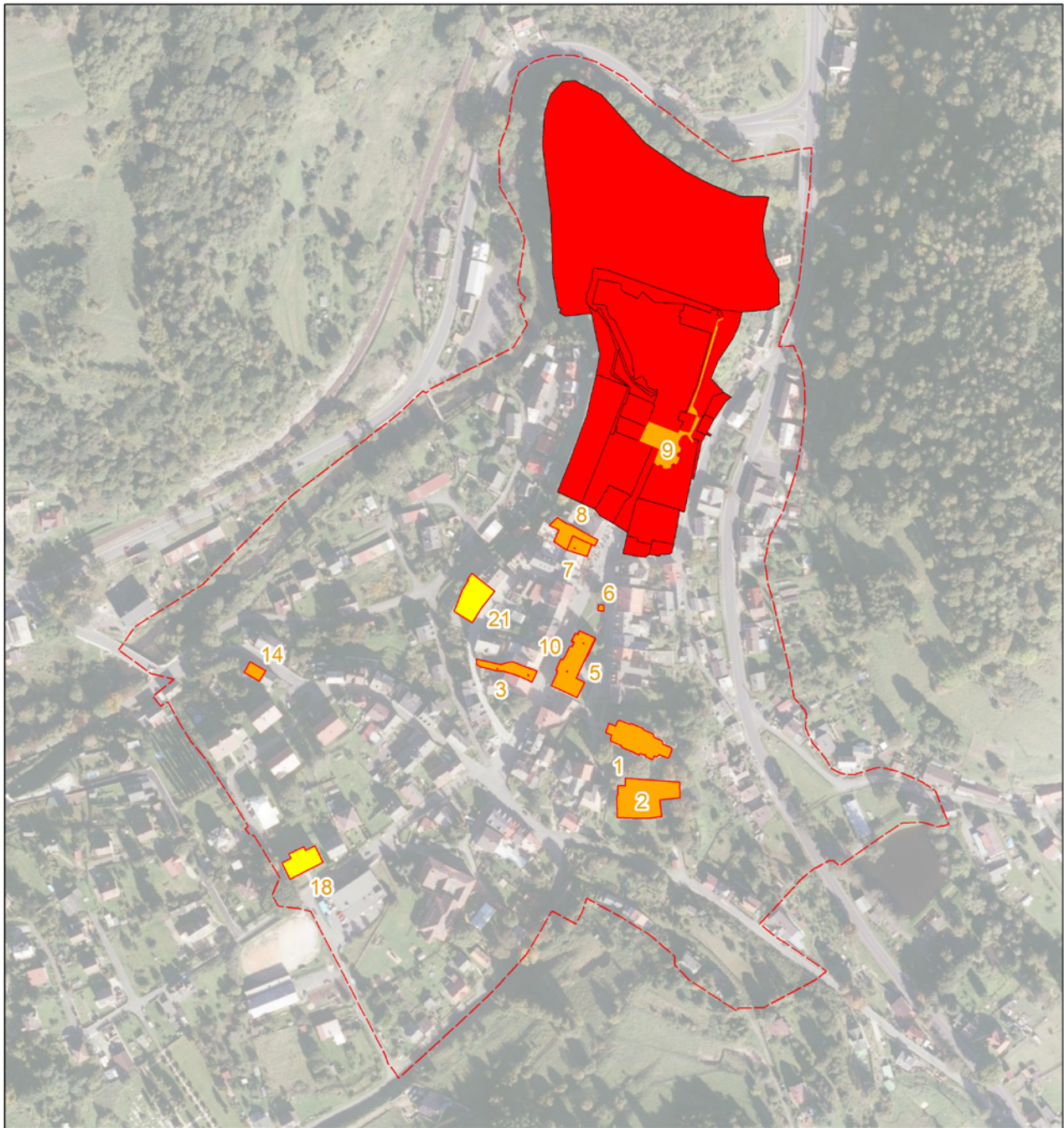
Legenda

-  KPZ_Bečovsko_hranice
-  KP
-  KP návrh
-  NKP
-  MPZ_Bečov-hranice

0 250 500 metrů



Návrh krajinné památkové zóny Bečovsko



Legenda

-  KPZ_Bečovsko_hranice
-  KP
-  KP návrh
-  NKP
-  MPZ_Bečov-hranice

0 100 200 metrů



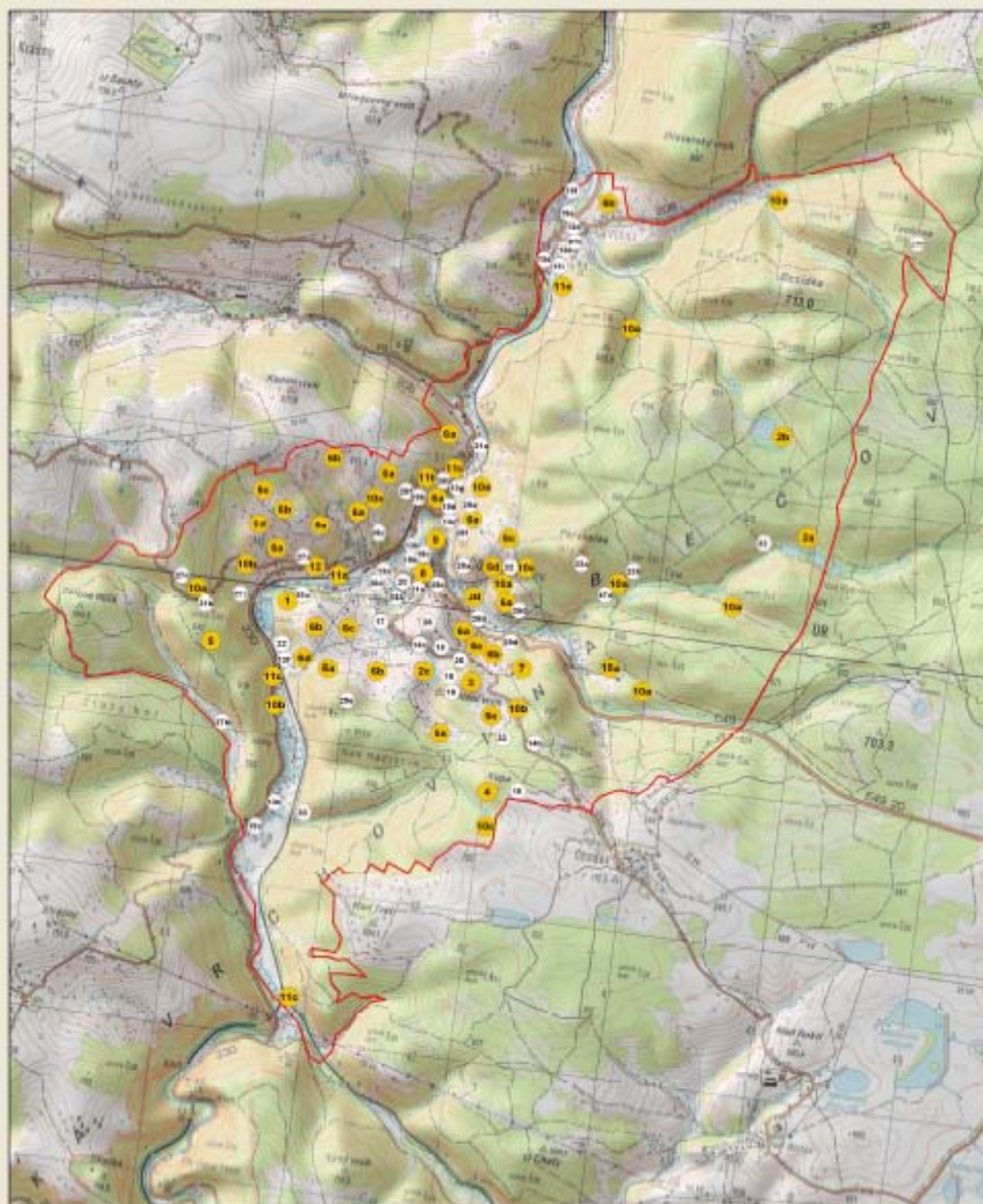
Mapy, s vyznačením rozsahu zamýšlené KPZ a jednotlivých bodů předmětů ochrany

Seznam prvků – legenda

- 1 Bečovská botanická zahrada
- 2 Bečovské rybníky
 - 2a Bečovské lesní rybníky
 - 2b Černý rybník
 - 2c Mannerovy rybníky
 - 2d Na Rybářské
- 3 Historické popravěště nad městem
- 4 Homolka
- 5 Farní loučka s pozůstatky rodové hrobní kaple
- 6 Komplex terasových zídek, plužin a dalších dokladů rozmanité zemědělsko – hospodářské činnosti
 - 6a Terasové zídky
 - 6b Plužiny
 - 6c Pastviny
 - 6d Ovocné sady
- 7 Letní sídlo – vila Komtesa
- 8 Městská památková zóna
- 9 NKP hrad a zámek Bečov
- 10 Svazky úvozových cest, patníky, napajedla
 - 10a úvozové cesty
 - 10b patníky
 - 10c napajedla
- 11 Železniční trať Mariánské Lázně – Karlovy Vary
 - 11a Železniční stanice a technické zázemí
 - 11b Bečovský tunel
 - 11c železniční mosty
- 12 Židovský hřbitov

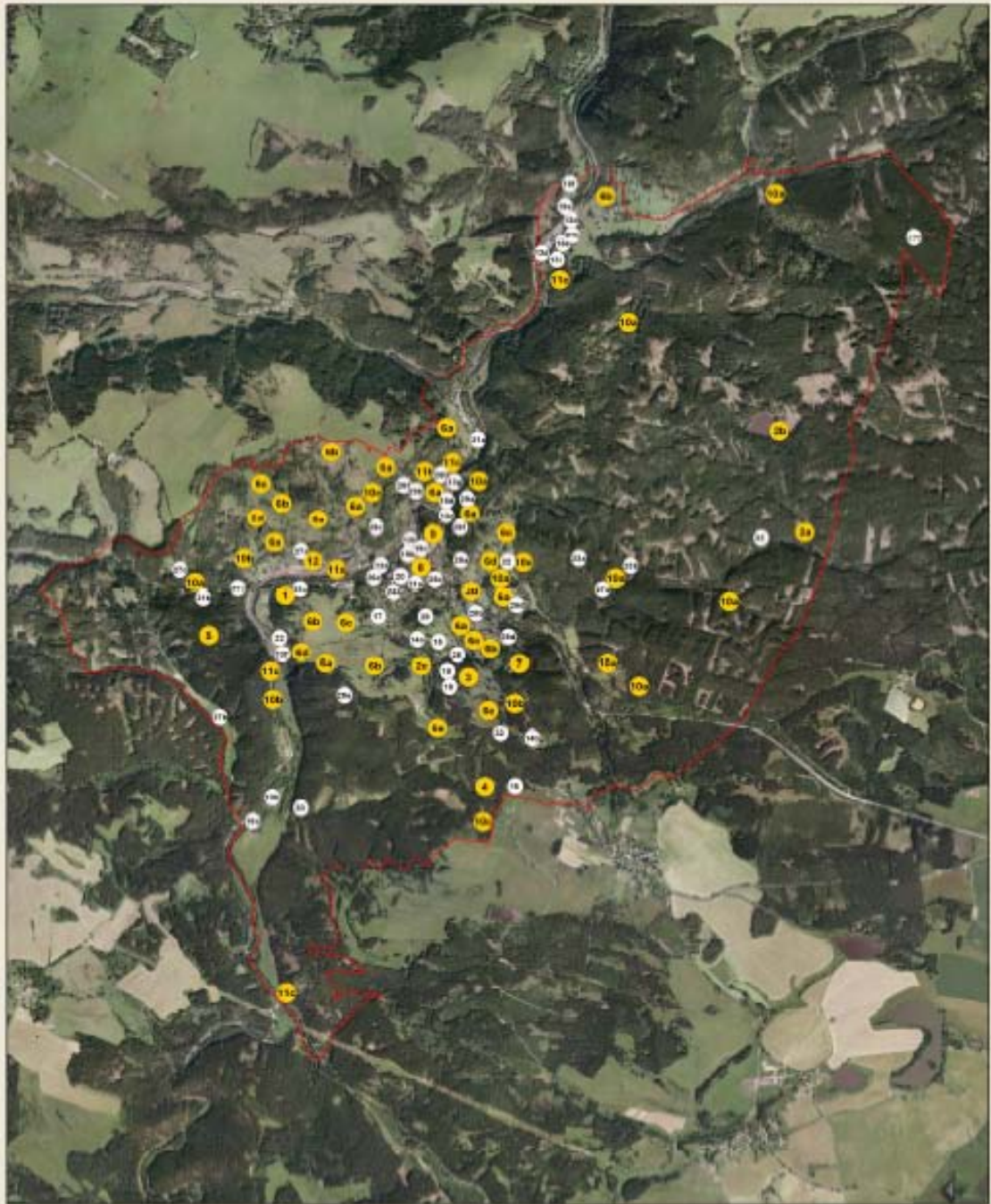
- 13 Brod, lávky, mosty
 - 13a Most u Staré pošty
 - 13b Zelená lávka
 - 13c Silniční most Bečov nad Teplou
 - 13d Silniční most Vodná
 - 13e Příhradový most ve Vodné
 - 13f Lávka u říčních lázní
 - 13g Lávka u koželužen
 - 13h Brod u Waldperle
 - 13i Brod ve Vodné
- 14 Drobné kulturní prvky v krajině – kříže, boží muka, smírčí kameny
 - 14a Boží muka
 - 14b Smírčí kříž
- 15 Historické lomy na kámen
- 16 Historická pískovna a hliniště u Homolky
- 17 Hřbitov s kolekcí historických náhrobků
- 18 Lokalita Bělídlo
- 19 Mlýny a využití vodní síly
 - 19a Panská pila na Grünbergu
 - 19b Elektrárna
 - 19c Oplův mlýn

- 19d Stöhrův mlýn
- 19e Horní Gängerův mlýn
- 19f Dolní Gängerův mlýn
- 20 Pivovar
- 21 Pomníky obětem války
 - 21a Pomník v Bečově
 - 21b Pomník ve Vodné
- 22 Říční lázně
- 23 Skalní útvary
 - 23a Psí skála
 - 23b Panna
 - 23c Tančírna
- 24 Soubor památných stromů
 - 24a Dub u Hudební školy
 - 24b Buk u Plzeňské silnice
 - 24c Lípy u fary
- 25 Stromořadí lip k Chodovu
- 26 Studánky / prameny
 - 26a Mariina studánka
 - 26b Pramen u železničního mostu
 - 26c Pramen u mostu
 - 26d Pramen nad Rybářskou
 - 26e Pramen u Mariánskolázeňské silnice
 - 26f Pramen nad tunelem
- 27 Štoly, sejpy
 - 27a Průzkumná štola
 - 27b Zlatonosné sejpy
 - 27c Povrchová těžba cínu
 - 27d Povrchová těžba u Bečovského potoka
- 28 Vyhlídka a archeologické naleziště na Zlatém vrchu
- 29 Vyhlídková místa nad městem
 - 29a Vyhlídkové skály s cechovními kříži
 - 29b Vyhlídka na hrad ze skály U srdcí
 - 29c Vrch křížek se skalní plošinou
 - 29d Goethův kámen
 - 29e Půlnoční kámen
 - 29f Janův kámen
- 30 Waldperle
- 31 Zaniklé kapličky
 - 31a Kaple sv. Josefa
 - 31b Kaple Panny Marie
- 32 Značky na skalách

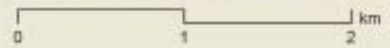


Krajinná památková zóna Bečovsko

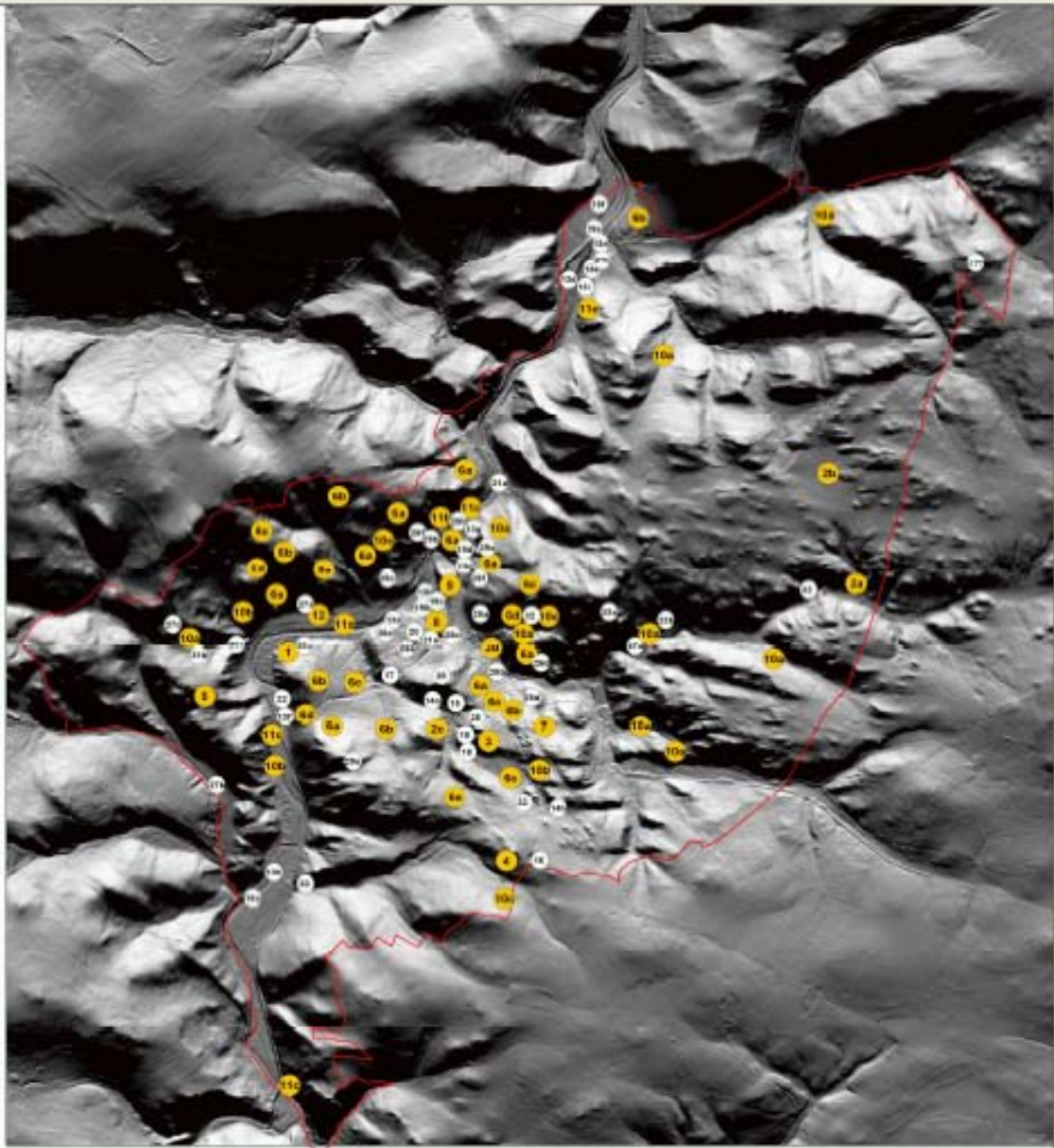
- Plošně výrazné a významné prvky KPZ
- Prvky dotvářející KPZ



Krajinná památková zóna Bečovsko



- Plošně výrazné a významné prvky KPZ
- Prvky dotvářející KPZ



Krajinná památková zóna Bečovsko

- Plošně výrazné a významné prvky KPZ
- Prvky dotvářející KPZ

0 1 2 km

LITERATURA A PRAMENY

Monografie, sborníky, periodika:

Bernau, Friedrich, Čechy, X. Krušné hory a Poohří, Praha, 1896

Černá, Petra – Prekop, Filip – Vladař, Jan, Židé v Bečově (výzkum na základě nalezených náhrobků idovského hřbitova v Bečově nad Teplou), Loket, 2011

Dyedeková, Jana - Jaša, Ludvík, Bečov – Perla Slavkovského lesa, Sokolov, Fornica Graphics, 2011

Kachler, Schmutzler: Das Tepler Land, Heimat der Chorherren und Musiker" -Heimatkreis Tepl-Petschau, Druckerei Schmutzer Geisenfeld 1967

Krček, Jakub – Postránecká, Kateřina – Procházka, Jan, Bečov nad Teplou, Šibeniční vrch – nálezová zpráva o záchraném archeologickém výzkumu, Plzeň, ZIP o.p.s., 2010

Kučová, Věra, Kulturní krajina a krajinné památkové zóny v České republice v kontextu světového kulturního a přírodního dědictví in Zprávy památkové péče, Praha, Národní památkový ústav, roč. 68, č. 4, 2008

Květ, Radan, Atlas starých stezek a cest na území České republiky, Brno, Vidi s.r.o, 2011

Mackovčín, Peter - Zahradnický, Jiří, Chráněná území ČR – Plzeňsko a Karlovarsko, Praha, Agentura ochrany přírody a krajiny ČR, 2004

Pánková, Kateřina – Wizovský, Tomáš, Florennes – původní domov relikviáře sv. Maura, in Zprávy památkové péče, Praha, roč. 71, č. 2, 2011

Sokol, Petr – Wizovský, Tomáš, Šibenice v Bečově nad Teplou a naučná stezka Šibeniční vrch, in Zprávy památkové péče, Praha, Národní památkový ústav, roč. 68, č. 4, 2008

Široký, Radek – Wasková, Marie, Bečov nad Teplou, Zlatý vrch – nálezová zpráva o záchraném archeologickém výzkumu, Plzeň, ZIP o.p.s., 2008

Wasková, Marie, Bečov nad Teplou, hrad a zámek – komplexní archivní průzkum k dějinám objektu (1.etapa), Plzeň, ZIP o.p.s., 2011

Wasková, Marie, Doplnění archivní rešerše, Ústřední správa Beaufort – Spontin a Rodinný archiv Beaufort – Spontinů, Bečov, Klášter – Plzeň, 2011

Cesty zámeckých pánů 2011 – 2012, Bečovská botanická zahrada, Teplá, Velká Hleděsebe, MAS Náš region, o.s., MAS 21 o.p.s., 2012

Sborník 600 let Bečova, Bečov nad Teplou, 1999

Internetové zdroje a odkazy:

<http://www.becov.cz>

<http://www.castlebecov.eu>

<http://cestazmesta.cz> a <http://cestazmesta.cz/cesty-za-povesti>
<http://www.cestujme.cz/exteds/sibenice>
<http://www.geopark.cz/becov-nad-teplou>
<http://www.krajzivychvod.cz>
<http://www.mas21.cz>
<http://monumnet.npu.cz/chruzemi/rozobsah.php?cis=1992476>
<http://www.slavkovsky-les.cz>
<http://whc.unesco.org/archive/opguide08-en.pdf>
<http://www.zocsopberkut.cz>